

การปฏิบัติตามมาตรการป้องกันและแก้ไขผลกระทบสิ่งแวดล้อม

2.1 ผลการปฏิบัติตามมาตรการป้องกันและแก้ไขผลกระทบสิ่งแวดล้อม

จากการดำเนินการติดตามตรวจสอบการปฏิบัติตามมาตรการป้องกันและแก้ไขผลกระทบสิ่งแวดล้อม โครงการโรงงานผลิตชิ้นส่วนอลูมิเนียมฉีดยา (ครั้งที่ 1) บริษัท ชิน-เอ ไฮ เทค จำกัด (สาขาสุรนารี) เมื่อวันที่ 22 เมษายน 2567 เป็นการรวบรวมข้อมูลรายละเอียดที่เกี่ยวข้องกับกิจกรรมต่างๆ และสำรวจสภาพพื้นที่โครงการ การตรวจสอบเอกสาร การสัมภาษณ์ผู้ปฏิบัติงานเกี่ยวกับการดำเนินงาน และการดำเนินการแก้ไขปัญหาหรืออุปสรรคที่เกิดขึ้นดังกล่าว พร้อมทั้งทำการถ่ายภาพ เพื่อใช้ประกอบในการจัดทำรายงานฯ ตามที่เสนอไว้ในรายงานการเปลี่ยนแปลงรายละเอียดโครงการในรายงานการประเมินผลกระทบสิ่งแวดล้อม โครงการโรงงานผลิตชิ้นส่วนอลูมิเนียมฉีดยา (ครั้งที่ 1) บริษัท ชิน-เอ ไฮ เทค จำกัด (สาขาสุรนารี) ตามหนังสือเลขที่ ทส 1010.3/6844 ลงวันที่ 17 พฤษภาคม 2562 ทั้งนี้ทางโครงการมอบหมาย ให้บริษัท เทคนิคสิ่งแวดล้อมไทย จำกัด เป็นผู้ดำเนินการตรวจสอบและเก็บรวบรวมข้อมูลการปฏิบัติตามมาตรการฯ มีรายละเอียดขั้นตอนการดำเนินงาน ดังนี้

1. การรวบรวมและทบทวนข้อมูลของโครงการ
 - 1) การทบทวนข้อมูลทั่วไปเกี่ยวกับกิจกรรมการดำเนินงานของโครงการปัจจุบัน
 - 2) การทบทวนรายละเอียดโครงการจากรายงานการประเมินผลกระทบสิ่งแวดล้อม (EIA)
 - 3) การทบทวนรายละเอียดผลการปฏิบัติตามมาตรการด้านสิ่งแวดล้อมของโครงการ
2. บุคลากรร่วมติดตามตรวจสอบพื้นที่โครงการ (Walk Through Survey)
 - 1) ผู้นำติดตามตรวจสอบของโครงการ
 - 2) คณะผู้ติดตามตรวจสอบของบริษัทที่ปรึกษาเป็นผู้ดำเนินการตรวจสอบและเก็บรวบรวมข้อมูลการปฏิบัติตามมาตรการป้องกันและแก้ไขผลกระทบสิ่งแวดล้อม โครงการโรงงานผลิตชิ้นส่วนอลูมิเนียมฉีดยา (ครั้งที่ 1) บริษัท ชิน-เอ ไฮ เทค จำกัด (สาขาสุรนารี)

2.2 ผลการติดตามตรวจสอบการปฏิบัติตามมาตรการป้องกันและแก้ไขผลกระทบสิ่งแวดล้อม

การดำเนินงานตามมาตรการป้องกันและแก้ไขผลกระทบสิ่งแวดล้อมตามที่เสนอในรายงานการเปลี่ยนแปลงรายละเอียดโครงการในรายงานการประเมินผลกระทบสิ่งแวดล้อมที่ผ่านความเห็นชอบจากสำนักงานนโยบายและแผนทรัพยากรธรรมชาติและสิ่งแวดล้อม ตามหนังสือเลขที่ ทส 1010.3/6844 ลงวันที่ 17 พฤษภาคม 2562 โครงการโรงงานผลิตชิ้นส่วนอลูมิเนียมฉีดขึ้นรูป (ครั้งที่ 1) บริษัท ชิน-เอ ไฮ เทค จำกัด (สาขาสุรนารี) โดยสามารถสรุปผลการปฏิบัติตามมาตรการป้องกันและแก้ไขผลกระทบสิ่งแวดล้อม (ระยะดำเนินการ) ในระหว่างเดือนมกราคม-มิถุนายน 2567 สรุปดังตารางที่ 2.2-1 มีรายละเอียดดังนี้

- 1) เรื่องทั่วไป
- 2) คุณภาพอากาศ
- 3) ระดับเสียง
- 4) คุณภาพน้ำ
- 5) การคมนาคมขนส่ง
- 6) การระบายน้ำและป้องกันน้ำท่วม
- 7) การจัดการของเสีย
- 8) สังคม-เศรษฐกิจ
- 9) อาชีวอนามัยและความปลอดภัย
- 10) สุนทรียภาพ
- 11) สุขภาพ

ตารางที่ 2.2-1 ผลการปฏิบัติตามมาตรการป้องกัน และแก้ไขผลกระทบสิ่งแวดล้อม โครงการโรงงานผลิตชิ้นส่วนอลูมิเนียมฉีดขึ้นรูป (ครั้งที่ 1)
บริษัท ชิน-เอ ไฮ เทค จำกัด (สาขาสุรนารี) ระหว่างเดือนมกราคม-มิถุนายน 2567

มาตรการป้องกันและแก้ไขผลกระทบสิ่งแวดล้อม	สถานที่ดำเนินการ	ผลการปฏิบัติตามมาตรการฯ	ปัญหา อุปสรรค ที่ไม่สามารถปฏิบัติ ตามมาตรการและ แนวทางแก้ไข	หลักฐานและ เอกสารประกอบ
1. เรื่องทั่วไป 1.1 การปฏิบัติตามมาตรการฯ - ปฏิบัติตามมาตรการป้องกันและแก้ไขผลกระทบสิ่งแวดล้อมและมาตรการติดตามตรวจสอบผลกระทบสิ่งแวดล้อมที่เสนอในรายงานการวิเคราะห์ผลกระทบสิ่งแวดล้อมโครงการโรงงานผลิตชิ้นส่วนอลูมิเนียมฉีดขึ้นรูป (ครั้งที่ 1) ของบริษัท ชิน-เอ ไฮ เทค จำกัด ตั้งอยู่ที่เขตประกอบการอุตสาหกรรมสุรนารี ตำบลหนองบัวศาลา อำเภอเมืองนครราชสีมา จังหวัดนครราชสีมา ซึ่งจัดทำโดย บริษัท แอร์เซฟ จำกัด	- ภายในพื้นที่โครงการ	- บริษัท ชิน-เอ ไฮ เทค จำกัด ได้ปฏิบัติตามมาตรการป้องกันและแก้ไขผลกระทบสิ่งแวดล้อมและมาตรการติดตามตรวจสอบผลกระทบสิ่งแวดล้อมที่เสนอในรายงานการวิเคราะห์ผลกระทบสิ่งแวดล้อมโครงการโรงงานผลิตชิ้นส่วนอลูมิเนียมฉีดขึ้นรูป (ครั้งที่ 1) ของบริษัท ชิน-เอ ไฮ เทค จำกัด อย่างเคร่งครัด ตามหนังสือเห็นชอบที่ ทส 1010.3/6844 ลงวันที่ 17 พฤษภาคม 2562	-	- ภาคผนวก ก
- เมื่อผลการติดตามตรวจสอบได้แสดงถึงปัญหาสิ่งแวดล้อม บริษัท ชิน-เอ ไฮ เทค จำกัด ต้องดำเนินการปรับปรุงแก้ไขปัญหานั้นโดยเร็ว และต้องปฏิบัติตามมาตรการป้องกันและแก้ไขผลกระทบสิ่งแวดล้อมและมาตรการติดตามตรวจสอบผลกระทบสิ่งแวดล้อมโดยเคร่งครัด เพื่อประโยชน์ในการพิจารณาความเหมาะสมของการกำหนดระยะเวลาในการติดตามตรวจสอบต่อไป	- ภายในพื้นที่โครงการ	- ในช่วงเดือนมกราคม-มิถุนายน 2567 ทางโครงการไม่พบปัญหาใดๆ ที่แสดงถึงปัญหาสิ่งแวดล้อม ตลอดจนไม่พบข้อร้องเรียนของการดำเนินการกิจกรรมการผลิตของโครงการ หากเกิดเหตุการณ์ที่แสดงถึงปัญหาสิ่งแวดล้อมทางโครงการจะดำเนินการปรับปรุงแก้ไขปัญหานั้นโดยเร็ว	-	- ภาคผนวก 1ข

ตารางที่ 2.2-1 (ต่อ) ผลการปฏิบัติตามมาตรการป้องกัน และแก้ไขผลกระทบสิ่งแวดล้อม โครงการโรงงานผลิตชิ้นส่วนอลูมิเนียมฉีดขึ้นรูป (ครั้งที่ 1)
บริษัท ชิน-เอ ไฮ เทค จำกัด (สาขาสุรนารี) ระหว่างเดือนมกราคม-มิถุนายน 2567

มาตรการป้องกันและแก้ไขผลกระทบสิ่งแวดล้อม	สถานที่ดำเนินการ	ผลการปฏิบัติตามมาตรการฯ	ปัญหา อุปสรรค ที่ไม่สามารถปฏิบัติ ตามมาตรการและ แนวทางแก้ไข	หลักฐานและ เอกสารประกอบ
1.1 การปฏิบัติตามมาตรการฯ (ต่อ) - ในกรณีที่ บริษัท ชิน-เอ ไฮ เทค จำกัด มีความจำเป็นต้องเปลี่ยนแปลงรายละเอียดโครงการ หรือมาตรการป้องกันและแก้ไขผลกระทบสิ่งแวดล้อม และมาตรการติดตามตรวจสอบผลกระทบสิ่งแวดล้อมตามที่ได้อำนาจหน้าที่ในการพิจารณาอนุมัติหรืออนุญาตดำเนินการดังนี้ * หากหน่วยงานผู้อนุมัติหรืออนุญาตเห็นว่าการเปลี่ยนแปลงดังกล่าวเกิดผลดีต่อสิ่งแวดล้อมมากกว่า หรือเทียบเท่ามาตรการที่กำหนดไว้ในรายงานการประเมินผลกระทบสิ่งแวดล้อมที่ได้รับความเห็นชอบไว้แล้ว ให้บริษัท ชิน-เอ ไฮ เทค จำกัด แจ้งให้หน่วยงานที่มีอำนาจหน้าที่ในการพิจารณาอนุมัติหรืออนุญาตดำเนินการดังนี้ * หากหน่วยงานผู้อนุมัติหรืออนุญาตเห็นว่า การเปลี่ยนแปลงดังกล่าวเกิดผลดีต่อสิ่งแวดล้อมมากกว่า หรือเทียบเท่ามาตรการที่กำหนดไว้ในรายงานการประเมินผลกระทบสิ่งแวดล้อมที่ได้รับความเห็นชอบไว้แล้ว ให้หน่วยงานผู้อนุมัติหรืออนุญาตรับจดแจ้งให้เป็นไปตามหลักเกณฑ์และเงื่อนไขที่กำหนดไว้ในกฎหมายนั้นๆ ต่อไป พร้อมกับให้จัดทำสำเนาการเปลี่ยนแปลงดังกล่าวข้างต้นที่รับจดแจ้งไว้ แจ้งให้สำนักงานนโยบายและแผนทรัพยากรธรรมชาติและสิ่งแวดล้อมเพื่อทราบ	- ภายในพื้นที่โครงการ	- ในช่วงเดือนมกราคม-มิถุนายน 2567 บริษัท ชิน-เอ ไฮ เทค จำกัด ไม่มีความจำเป็นต้องเปลี่ยนแปลงรายละเอียดโครงการ หรือมาตรการป้องกันและแก้ไขผลกระทบสิ่งแวดล้อมและมาตรการติดตามตรวจสอบผลกระทบสิ่งแวดล้อมตามที่ได้อำนาจหน้าที่ในการพิจารณาอนุมัติหรืออนุญาตดำเนินการดังนี้	-	-

ตารางที่ 2.2-1 (ต่อ) ผลการปฏิบัติตามมาตรการป้องกัน และแก้ไขผลกระทบสิ่งแวดล้อม โครงการโรงงานผลิตชิ้นส่วนอลูมิเนียมฉีดขึ้นรูป (ครั้งที่ 1)
บริษัท ชิน-เอ ไฮ เทค จำกัด (สาขาสุรนารี) ระหว่างเดือนมกราคม-มิถุนายน 2567

มาตรการป้องกันและแก้ไขผลกระทบสิ่งแวดล้อม	สถานที่ดำเนินการ	ผลการปฏิบัติตามมาตรการฯ	ปัญหา อุปสรรค ที่ไม่สามารถปฏิบัติ ตามมาตรการและ แนวทางแก้ไข	หลักฐานและ เอกสารประกอบ
1.1 การปฏิบัติตามมาตรการฯ (ต่อ) * หากหน่วยงานผู้อนุมัติหรืออนุญาตเห็นว่าการเปลี่ยนแปลงดังกล่าวอาจ กระทบต่อสาระสำคัญในรายงานการประเมินผลกระทบสิ่งแวดล้อมที่ ได้รับความเห็นชอบไว้แล้ว ให้หน่วยงานผู้อนุมัติหรืออนุญาตจัดส่ง รายงานการเปลี่ยนแปลงดังกล่าวให้สำนักงานนโยบายและแผน ทรัพยากรธรรมชาติและสิ่งแวดล้อมเพื่อเสนอให้คณะกรรมการ ผู้ชำนาญการพิจารณารายงานการวิเคราะห์ผลกระทบสิ่งแวดล้อม (คชก.) ชุดที่เกี่ยวข้องให้ความเห็นชอบประกอบก่อนดำเนินการ เปลี่ยนแปลงและเมื่อโครงการได้รับอนุมัติหรืออนุญาตให้มีการ เปลี่ยนแปลงให้หน่วยงานผู้อนุมัติหรืออนุญาตแจ้งผลการเปลี่ยนแปลง ดังกล่าวให้สำนักงานนโยบายและแผนทรัพยากรธรรมชาติและ สิ่งแวดล้อมเพื่อทราบ				
- บริษัท ชิน-เอ ไฮ เทค จำกัด ต้องเสนอรายงานผลการปฏิบัติตาม มาตรการป้องกันและแก้ไขผลกระทบสิ่งแวดล้อม และมาตรการติดตาม ตรวจสอบผลกระทบสิ่งแวดล้อมโดยสรุปให้สำนักงานทรัพยากรธรรมชาติและ สิ่งแวดล้อมจังหวัดนครราชสีมา กรมโรงงานอุตสาหกรรม สำนักงาน อุตสาหกรรมจังหวัดนครราชสีมา และสำนักงานนโยบายและแผน ทรัพยากรธรรมชาติและสิ่งแวดล้อม (สผ.) ทราบทุก 6 เดือน	- ภายในพื้นที่โครงการ	- บริษัท ชิน-เอ ไฮ เทค จำกัด ได้จัดทำรายงานผลการปฏิบัติ ตามมาตรการป้องกันและแก้ไขผลกระทบสิ่งแวดล้อม และ มาตรการติดตามตรวจสอบผลกระทบสิ่งแวดล้อม และ จัดส่งรายงานฯ ให้แก่หน่วยงานที่เกี่ยวข้องตามระยะเวลา ที่กำหนด โดยล่าสุดได้นำส่งรายงานฯ ฉบับประจำเดือน กรกฎาคม-ธันวาคม 2566 เมื่อวันที่ 31 มกราคม 2567	-	- ภาคผนวก 2ข

ตารางที่ 2.2-1 (ต่อ) ผลการปฏิบัติตามมาตรการป้องกัน และแก้ไขผลกระทบสิ่งแวดล้อม โครงการโรงงานผลิตชิ้นส่วนอลูมิเนียมฉีดขึ้นรูป (ครั้งที่ 1)
บริษัท ชิน-เอ ไฮ เทค จำกัด (สาขาสุรนารี) ระหว่างเดือนมกราคม-มิถุนายน 2567

มาตรการป้องกันและแก้ไขผลกระทบสิ่งแวดล้อม	สถานที่ดำเนินการ	ผลการปฏิบัติตามมาตรการฯ	ปัญหา อุปสรรค ที่ไม่สามารถปฏิบัติ ตามมาตรการและ แนวทางแก้ไข	หลักฐานและ เอกสารประกอบ
1.1 การปฏิบัติตามมาตรการฯ (ต่อ) - ไม่รับเศษอลูมิเนียมจากภายนอกโครงการมาใช้เป็นวัตถุดิบ	- ภายในพื้นที่โครงการ	- โครงการไม่มีการรับเศษอลูมิเนียมจากภายนอกโครงการมาใช้เป็นวัตถุดิบ	-	-
1.2 การว่าจ้างหน่วยงานกลาง - ว่าจ้างหน่วยงานกลาง (third party) เพื่อดำเนินการตรวจสอบผลการปฏิบัติตามมาตรการป้องกันและแก้ไขผลกระทบสิ่งแวดล้อมและมาตรการติดตามตรวจสอบผลกระทบสิ่งแวดล้อมของโครงการซึ่งจะต้องเป็นนิติบุคคลที่มีประสบการณ์	- ภายในพื้นที่โครงการ	- บริษัท ชิน-เอ ไฮ เทค จำกัด ได้ทำการจัดจ้าง บริษัท เทคนิคสิ่งแวดล้อมไทย จำกัด เป็นหน่วยงานกลาง (Third Party) เพื่อดำเนินการตรวจสอบผลการปฏิบัติตามมาตรการป้องกันและแก้ไขผลกระทบสิ่งแวดล้อมและมาตรการติดตามตรวจสอบผลกระทบสิ่งแวดล้อม ซึ่งล่าสุดคือรายงานฉบับเดือนมกราคม-มิถุนายน 2567 และนำเสนอส่งต่อหน่วยงานที่อนุญาต	-	- ภาคผนวก 2ข

ตารางที่ 2.2-1 (ต่อ) ผลการปฏิบัติตามมาตรการป้องกัน และแก้ไขผลกระทบสิ่งแวดล้อม โครงการโรงงานผลิตชิ้นส่วนอลูมิเนียมฉีดขึ้นรูป (ครั้งที่ 1)
บริษัท ชิน-เอ ไฮ เทค จำกัด (สาขาสุรนารี) ระหว่างเดือนมกราคม-มิถุนายน 2567

มาตรการป้องกันและแก้ไขผลกระทบสิ่งแวดล้อม	สถานที่ดำเนินการ	ผลการปฏิบัติตามมาตรการฯ	ปัญหา อุปสรรค ที่ไม่สามารถปฏิบัติ ตามมาตรการและ แนวทางแก้ไข	หลักฐานและ เอกสารประกอบ
2. คุณภาพอากาศ - ควบคุมความเข้มข้นของฝุ่นที่ระบายออกจากปล่องระบบดักฝุ่นแบบถุงกรองฝุ่น (Bag house Stack) ไม่เกิน 50 mg/m ³ หรือไม่เกิน 0.38 g/s และค่า NO _x ไม่เกิน 43 ppm หรือไม่เกิน 0.61 g/s	- ปล่องระบบดักฝุ่นแบบถุงกรอง	- ในช่วงเดือนมกราคม-มิถุนายน 2567 โครงการดำเนินการตรวจวัดคุณภาพอากาศจากปล่องระบาย เมื่อวันที่ 29 มีนาคม 2567 ผลการตรวจวัด มีค่าอยู่ในเกณฑ์ค่าควบคุมตาม EIA และมาตรฐานกำหนด ดังนี้ ปล่อง Bag House Stack <ul style="list-style-type: none"> ● ความเข้มข้นของฝุ่น มีค่าเท่ากับ 1.8 mg/m³ อัตราการระบาย 0.01 g/s ● ค่า NO_x มีค่าเท่ากับ 13.30 mg/m³ อัตราการระบาย 0.13 g/s รายละเอียดผลการตรวจวัดแสดงในบทที่ 3 หัวข้อ 3.4.1	-	- รูปที่ 1 ระบบดักฝุ่นแบบถุงกรองฝุ่น (Bag house Stack) - ภาคผนวก ค
- กำหนดให้มีแผนการบำรุงรักษาในเชิงป้องกัน (preventive maintenance program) สำหรับเครื่องจักรหรืออุปกรณ์ที่เกี่ยวข้องกับการควบคุมมลพิษทางอากาศ เช่น ถุงกรอง อะไหล่ของพัดลมดูดอากาศ เป็นต้น	- ระบบรวบรวมและบำบัดมลพิษทางอากาศ	- โครงการดำเนินการตรวจสอบและซ่อมบำรุงเครื่องจักรและอุปกรณ์ต่างๆ ที่เกี่ยวข้องกับการควบคุมมลพิษทางอากาศเป็นประจำทุกเดือน	-	- ภาคผนวก 3ข
- จัดเตรียมอุปกรณ์และอะไหล่ของระบบรวบรวมและบำบัดมลพิษทางอากาศให้เพียงพอเพื่อใช้ในการแก้ไขซ่อมแซมเมื่อระบบขัดข้อง	- ระบบรวบรวมและบำบัดมลพิษทางอากาศ	- โครงการได้จัดเตรียมอุปกรณ์และอะไหล่ของระบบรวบรวมและบำบัดมลพิษทางอากาศอย่างเพียงพอ หากระบบควบคุมมลพิษทางอากาศเกิดการขัดข้องสามารถแก้ไขซ่อมแซมได้ทันที	-	-

ตารางที่ 2.2-1 (ต่อ) ผลการปฏิบัติตามมาตรการป้องกัน และแก้ไขผลกระทบสิ่งแวดล้อม โครงการโรงงานผลิตชิ้นส่วนอลูมิเนียมฉีดขึ้นรูป (ครั้งที่ 1)
บริษัท ชิน-เอ ไฮ เทค จำกัด (สาขาสุรนารี) ระหว่างเดือนมกราคม-มิถุนายน 2567

มาตรการป้องกันและแก้ไขผลกระทบสิ่งแวดล้อม	สถานที่ดำเนินการ	ผลการปฏิบัติตามมาตรการฯ	ปัญหา อุปสรรค ที่ไม่สามารถปฏิบัติ ตามมาตรการและ แนวทางแก้ไข	หลักฐานและ เอกสารประกอบ
2. คุณภาพอากาศ (ต่อ)				
- จัดให้มีบุคลากรสิ่งแวดล้อมประจำโรงงานตามประกาศกระทรวง อุตสาหกรรม พ.ศ. 2545 หรือกฎหมายที่เกี่ยวข้อง เพื่อการดูแล และบำรุงรักษาระบบบำบัดมลพิษ โดยเฉพาะระบบบำบัดมลพิษทาง อากาศ	- ระบบรวบรวมและ บำบัดมลพิษทางอากาศ	- โครงการจัดให้มีเจ้าหน้าที่ควบคุมดูแลระบบบำบัดมลพิษ ประจำเครื่องระบบบำบัดมลพิษทางอากาศ โดยอยู่ ระหว่างการขึ้นทะเบียนบุคลากรด้านสิ่งแวดล้อมประจำ โรงงานกับกรมโรงงานอุตสาหกรรม	-	- ภาคผนวก
- ตรวจสอบการทำงานของระบบรวบรวมและบำบัดมลพิษทางอากาศของ โครงการให้สามารถทำงานได้อย่างมีประสิทธิภาพ ได้แก่ การทำงานของ พัดลมดูดอากาศ อัตราการไหลของก๊าซในระบบ และค่าความดันก๊าซ ก่อนและหลังผ่านระบบบำบัด (pressure drop)	- ระบบรวบรวมและ บำบัดมลพิษทางอากาศ	- โครงการมีการตรวจสอบและบำรุงรักษาระบบรวบรวม และบำบัดมลพิษทางอากาศเป็นประจำทุกเดือน โดยจัดทำ เป็น Check List สำหรับอุปกรณ์แต่ละระบบเพื่อให้เกิด การทำงานอย่างมีประสิทธิภาพ	-	- ภาคผนวก 3ข
- จัดให้มีคู่มือการปฏิบัติงาน (Work Instruction) ของระบบรวบรวมและ บำบัดมลพิษทางอากาศของโครงการ	- ระบบรวบรวมและ บำบัดมลพิษทางอากาศ	- โครงการได้จัดทำคู่มือการปฏิบัติงาน (Work Instruction) ของระบบรวบรวมและบำบัดมลพิษทางอากาศของ โครงการและกำหนดให้พนักงานที่ปฏิบัติงานในพื้นที่ ปฏิบัติงานตามคู่มืออย่างเคร่งครัด	-	- ภาคผนวก 4ข
- รายงานผลการตรวจสอบควบคุมอุปกรณ์ต่างๆ ของระบบบำบัดอากาศ ของโครงการให้ สผ. และหน่วยงานที่เกี่ยวข้องทราบทุก 6 เดือน	- ระบบรวบรวมและ บำบัดมลพิษทางอากาศ	- โครงการมีการตรวจสอบและบำรุงรักษาระบบรวบรวม และบำบัดมลพิษทางอากาศเป็นประจำทุกเดือน โดยจัดทำ เป็น Check List	-	- ภาคผนวก 3ข

ตารางที่ 2.2-1 (ต่อ) ผลการปฏิบัติตามมาตรการป้องกัน และแก้ไขผลกระทบสิ่งแวดล้อม โครงการโรงงานผลิตชิ้นส่วนอลูมิเนียมชนิดขึ้นรูป (ครั้งที่ 1)
บริษัท ชิน-เอ ไฮ เทค จำกัด (สาขาสุรนารี) ระหว่างเดือนมกราคม-มิถุนายน 2567

มาตรการป้องกันและแก้ไขผลกระทบสิ่งแวดล้อม	สถานที่ดำเนินการ	ผลการปฏิบัติตามมาตรการฯ	ปัญหา อุปสรรค ที่ไม่สามารถปฏิบัติ ตามมาตรการและ แนวทางแก้ไข	หลักฐานและ เอกสารประกอบ
3. ระดับเสียง <ul style="list-style-type: none"> - ติดตั้งเครื่องจักรและอุปกรณ์ที่อาจก่อให้เกิดเสียงดังภายในอาคาร เพื่อป้องกันเสียงดังรบกวนชุมชนใกล้เคียง 	- อาคาร ผลิต ส่วน การผลิต	- โครงการได้ติดตั้งเครื่องจักรและอุปกรณ์ที่เสียงดังไว้ภายในอาคาร และดำเนินการตรวจวัดระดับเสียงรอบพื้นที่โครงการ ซึ่งผลการตรวจวัด พบว่า ระดับเสียงโดยทั่วไปมีค่าอยู่ในเกณฑ์มาตรฐานกำหนด รายละเอียดแสดงในหัวข้อ 3.4.4 บทที่ 3	-	<ul style="list-style-type: none"> - รูปที่ 2 ติดตั้งเครื่องจักรและอุปกรณ์ภายในอาคาร - ภาคผนวก ค
<ul style="list-style-type: none"> - กำหนดเขตที่มีเสียงดังรอบพื้นที่/เครื่องจักรที่มีเสียงดังเกิน 90 เดซิเบลเอ และให้เตรียมอุปกรณ์ป้องกันเสียงส่วนบุคคล หากพนักงานเข้าไปทำงานในบริเวณดังกล่าวต้องสวมใส่เครื่องป้องกันเสียง เช่น ปลั๊กอุดหู และที่ครอบหู เป็นต้น ให้กับพนักงานที่ทำงานในพื้นที่ที่มีเสียงดังอย่างเพียงพอ 	- อาคาร ผลิต ส่วน การผลิต	- โครงการติดป้ายเขตพื้นที่ที่มีเสียงดังเกิน 85 เดซิเบล(เอ) และจัดให้มีอุปกรณ์ป้องกันอันตรายส่วนบุคคล (PPE) ได้แก่ ปลั๊กอุดหู และที่ครอบหู สำหรับพนักงานที่ปฏิบัติงานหรือผู้ที่เข้าไปในพื้นที่ที่มีระดับเสียงดังเกินกว่ามาตรฐานกำหนด พร้อมทั้งมีการเตรียมอุปกรณ์ PPE ไว้เพียงพอ		<ul style="list-style-type: none"> - รูปที่ 3 ป้ายเขตพื้นที่ที่มีเสียงดัง - รูปที่ 4 อุปกรณ์ป้องกันอันตรายส่วนบุคคล (PPE)
<ul style="list-style-type: none"> - ตรวจสอบบำรุงรักษาเครื่องจักรตามระยะเวลาที่ระบุในข้อกำหนดของอุปกรณ์ต่างๆ เพื่อป้องกันเสียงดังที่เกิดจากเครื่องจักร 	- อาคาร ผลิต ส่วน การผลิต	- โครงการมีการซ่อมบำรุงเครื่องจักรและอุปกรณ์ต่างๆ เพื่อป้องกันเสียงดังที่เกิดจากเครื่องจักร	-	- ภาคผนวก 3ข
<ul style="list-style-type: none"> - จัดทำ noise contour map บริเวณพื้นที่โครงการเดิมและส่วนขยาย หลังจากโครงการเปิดดำเนินการภายใน 1 ปี โดยนำผลการศึกษามาใช้ในการจัดการสิ่งแวดล้อมด้านเสียงในโครงการและทบทวนการทำ noise contour map ทุกๆ 3 ปี 	- อาคาร ผลิต ส่วน การผลิต	- โครงการดำเนินการจัดทำเส้นระดับเสียง (Noise Contour Map) บริเวณพื้นที่โครงการ ล่าสุดเมื่อวันที่ 19 ธันวาคม 2565 และมีแผนดำเนินการทบทวนทุก 3 ปี ซึ่งครั้งถัดไปมีแผนดำเนินการในปี 2568	-	- ภาคผนวก 5ข

ตารางที่ 2.2-1 (ต่อ) ผลการปฏิบัติตามมาตรการป้องกัน และแก้ไขผลกระทบสิ่งแวดล้อม โครงการโรงงานผลิตชิ้นส่วนอลูมิเนียมฉีดขึ้นรูป (ครั้งที่ 1)
บริษัท ชิน-เอ ไฮ เทค จำกัด (สาขาสุรนารี) ระหว่างเดือนมกราคม-มิถุนายน 2567

มาตรการป้องกันและแก้ไขผลกระทบสิ่งแวดล้อม	สถานที่ดำเนินการ	ผลการปฏิบัติตามมาตรการฯ	ปัญหา อุปสรรค ที่ไม่สามารถปฏิบัติ ตามมาตรการและ แนวทางแก้ไข	หลักฐานและ เอกสารประกอบ
3. ระดับเสียง (ต่อ) - ปลุกไม้ยืนต้นรอบพื้นที่โครงการ เพื่อใช้เป็นแนวป้องกันเสียงดังรบกวน ชุมชนใกล้เคียงตามแผนผังที่โครงการปลูก - กำหนดระดับเสียงเฉลี่ย 24 ชั่วโมง (Leq 24 hr) ที่ริมรั้วโครงการให้มีค่า ไม่เกิน 70 เดซิเบล(เอ)	- พื้นที่โครงการ - ริมรั้วโครงการ	- โครงการได้ปลูกต้นไม้บริเวณริมรั้วโครงการ เพื่อใช้เป็น แนวป้องกันเสียงดังรบกวนชุมชนใกล้เคียง - โครงการควบคุมระดับเสียงบริเวณริมรั้วโครงการให้มีค่า ไม่เกิน 70 เดซิเบล (เอ) ซึ่งทางโครงการดำเนินการ ตรวจวัดระดับเสียง ระหว่างวันที่ 28 มีนาคม-4 เมษายน 2567 ผลการตรวจวัด มีค่าอยู่ในเกณฑ์มาตรฐานกำหนด ทั้งหมด รายละเอียดผลการตรวจวัดแสดงในหัวข้อ 3.4.4 บทที่ 3	-	- รูปที่ 5 ต้นไม้ริม รั้วโครงการ - รูปที่ 6 การ ตรวจวัดระดับเสียง ริมรั้วโครงการ - ภาคผนวก ค
4. คุณภาพน้ำ - จัดให้มีระบบบำบัดน้ำเสียทางเคมีสำหรับบำบัดน้ำเสียจากเครื่อง ชัดผิวชิ้นงาน (Tumbling Machining) เครื่องตกแต่งชิ้นงาน (Cutting machining) และน้ำหล่อเย็นเครื่องตกแต่งงาน (Coolant) และแม่พิมพ์ (Spray mold) จากนั้นส่งไปบำบัดอีกครั้งด้วยระบบบำบัดน้ำเสียทาง ชีวภาพแบบตะกอนเร่ง ก่อนระบายลงบ่อพักน้ำทิ้งของโครงการขนาด 100 ลบ.ม. ซึ่งสามารถกักเก็บน้ำทิ้งได้อย่างน้อย 1 วัน	- ระบบบำบัดน้ำเสีย ทางเคมี	- โครงการได้จัดทำระบบบำบัดน้ำเสียทางเคมี เพื่อรองรับ น้ำเสียจากเครื่องชัดผิวชิ้นงานและเครื่องตกแต่งชิ้นงาน น้ำหล่อเย็นจากเครื่องตกแต่งงานและแม่พิมพ์ เพื่อบำบัด เบื้องต้น จากนั้นน้ำเสียจะถูกส่งต่อไปบำบัดที่ระบบบำบัด น้ำเสียทางชีวภาพแบบตะกอนเร่ง ก่อนระบายลงบ่อพัก น้ำทิ้งของโครงการต่อไป	-	- รูปที่ 7 ระบบบำบัด น้ำเสียทางเคมี - รูปที่ 8 ระบบบำบัด น้ำเสียทางชีวภาพ แบบตะกอนเร่ง - รูปที่ 9 บ่อพักน้ำทิ้ง ของโครงการ

ตารางที่ 2.2-1 (ต่อ) ผลการปฏิบัติตามมาตรการป้องกัน และแก้ไขผลกระทบสิ่งแวดล้อม โครงการโรงงานผลิตชิ้นส่วนอลูมิเนียมฉีดขึ้นรูป (ครั้งที่ 1)
บริษัท ชิน-เอ ไฮ เทค จำกัด (สาขาสุรนารี) ระหว่างเดือนมกราคม-มิถุนายน 2567

มาตรการป้องกันและแก้ไขผลกระทบสิ่งแวดล้อม	สถานที่ดำเนินการ	ผลการปฏิบัติตามมาตรการฯ	ปัญหา อุปสรรค ที่ไม่สามารถปฏิบัติ ตามมาตรการและ แนวทางแก้ไข	หลักฐานและ เอกสารประกอบ
4. คุณภาพน้ำ (ต่อ) - จัดให้มีระบบบำบัดน้ำเสียทางชีวภาพแบบตะกอนเร่ง สำหรับบำบัดน้ำเสียที่ผ่านการบำบัดเบื้องต้นแล้ว ก่อนระบายลงบ่อกักน้ำทิ้งของโครงการ ขนาด 100 ลบ.ม. ซึ่งสามารถกักเก็บน้ำทิ้งได้น้อยกว่า 1 วัน สำหรับรองรับน้ำทิ้งหลังผ่านการบำบัดจากระบบบำบัดน้ำเสียของโครงการ และทำการตรวจวัดคุณภาพน้ำทิ้งให้ได้ตามมาตรฐานคุณภาพน้ำทิ้งที่กฎหมายกำหนดไว้ ก่อนระบายสู่รางระบายน้ำของเขตอุตสาหกรรมสุรนารี	- ระบบบำบัดน้ำเสียทางชีวภาพแบบตะกอนเร่ง	- โครงการได้จัดทำระบบบำบัดน้ำเสียทางชีวภาพแบบตะกอนเร่ง เพื่อรองรับน้ำเสียที่ผ่านการบำบัดเบื้องต้นมาแล้ว ก่อนระบายลงบ่อกักน้ำทิ้งของโครงการ ที่สามารถรองรับน้ำทิ้งได้น้อยกว่า 1 วัน และโครงการได้ทำการตรวจวัดคุณภาพน้ำทิ้งเป็นประจำทุกเดือน โดยผลการตรวจวัดระหว่างเดือนมกราคม-มิถุนายน 2567 พบว่ามีค่าอยู่ในเกณฑ์มาตรฐานกำหนดทั้งหมด รายละเอียดผลการตรวจวัดแสดงในหัวข้อ 3.4.5 บทที่ 3	-	- รูปที่ 8 ระบบบำบัดน้ำเสียทางชีวภาพแบบตะกอนเร่ง - รูปที่ 9 บ่อกักน้ำทิ้งของโครงการ - ภาคผนวก ค
- จัดให้มีการใช้ถังบำบัดน้ำเสียสำเร็จรูปสำหรับบำบัดน้ำเสียจากห้องน้ำ-ห้องส้วมของอาคารสำนักงาน ก่อนส่งไปบำบัดอีกครั้งด้วยระบบบำบัดน้ำเสียทางชีวภาพแบบตะกอนเร่ง ก่อนระบายลงบ่อกักน้ำทิ้งของโครงการ และระบายลงสู่รางระบายน้ำของเขตอุตสาหกรรมสุรนารี	- ถัง บำ บั ด น้ำ เสีย สำร ็จ ร ู ป	- โครงการได้จัดให้มีถังบำบัดน้ำเสียสำเร็จรูปเบื้องต้นเพื่อรองรับน้ำเสียจากห้องน้ำ-ห้องส้วมจากสำนักงาน ก่อนส่งไปบำบัดอีกครั้งด้วยระบบบำบัดน้ำเสียทางชีวภาพแบบตะกอนเร่ง ก่อนระบายลงบ่อกักน้ำทิ้งของโครงการ และระบายลงสู่รางระบายน้ำของเขตอุตสาหกรรมสุรนารี	-	- รูปที่ 10 ถังบำบัดน้ำเสียสำเร็จรูป
- จัดให้มีบ่อกักน้ำทิ้งขนาด 100 ลบ.ม. ซึ่งรองรับน้ำทิ้งได้ไม่น้อยกว่า 1 วัน เพื่อรองรับน้ำทิ้งที่ผ่านการบำบัดจนได้มาตรฐานที่กฎหมายกำหนดไว้ ก่อนระบายออกสู่ภายนอกต่อไป	- บ่อกักน้ำทิ้ง	- โครงการได้จัดให้มีบ่อกักน้ำทิ้งขนาด 100 ลบ.ม. ซึ่งรองรับน้ำทิ้งได้ไม่น้อยกว่า 1 วัน เพื่อรองรับน้ำทิ้ง ก่อนระบายออกสู่ภายนอกต่อไป	-	-รูปที่ 9 บ่อกักน้ำทิ้งของโครงการ

บริษัท ชิน-เอ ไฮ เทค จำกัด (สาขาสรรพากร) ระหว่างเดือนมกราคม-มิถุนายน 2567

มาตรการป้องกันและแก้ไขผลกระทบสิ่งแวดล้อม	สถานที่ดำเนินการ	ผลการปฏิบัติตามมาตรการฯ	ปัญหา อุปสรรค ที่ไม่สามารถปฏิบัติ ตามมาตรการและ แนวทางแก้ไข	หลักฐานและ เอกสารประกอบ
4. คุณภาพน้ำ (ต่อ) - จัดให้มีบ่อพักน้ำทิ้งฉุกเฉินขนาด 100 ลบ.ม. ซึ่งรองรับน้ำทิ้งได้ไม่น้อยกว่า 1 วัน เพื่อรองรับน้ำทิ้งที่บำบัดไม่ได้มาตรฐานตามที่กำหนดไว้ก่อนทยอยสูบกลับไปบำบัดใหม่ที่ระบบบำบัดน้ำเสียแบบตะกอนเร่งให้ได้มาตรฐานต่อไป	- บ่อพักน้ำทิ้งฉุกเฉิน	- โครงการได้จัดให้มีบ่อพักน้ำทิ้งฉุกเฉิน ซึ่งรองรับน้ำทิ้งได้ไม่น้อยกว่า 1 วัน เพื่อรองรับน้ำทิ้งที่บำบัดไม่ได้มาตรฐานสูบกลับไปบำบัดใหม่ ซึ่งจากการดำเนินการที่ผ่านมา ระบบบำบัดน้ำเสียแบบตะกอนเร่งสามารถบำบัดน้ำเสียให้ผ่านเกณฑ์มาตรฐานกำหนดทั้งหมด		- รูปที่ 11 บ่อพักน้ำทิ้งฉุกเฉินของโครงการ
- จัดให้มีการดูแลทำความสะอาดถังบำบัดน้ำเสียสำเร็จรูปอย่างสม่ำเสมอ	- ถัง บำ บั ด น้ำ เสีย สำร้ ้ง รุ ป	- โครงการได้จัดให้มีการดูแลทำความสะอาดถังบำบัดน้ำเสียสำเร็จรูปอยู่เสมอ	-	- รูปที่ 12 การทำความสะอาดถังบำบัดน้ำเสียสำเร็จรูป
- จัดให้มีถังดักไขมัน (Grease trap) สำหรับบำบัดน้ำเสียจากโรงอาหารก่อนส่งไปบำบัดอีกครั้งด้วยระบบบำบัดน้ำเสียแบบตะกอนเร่ง ก่อนระบายลงบ่อพักน้ำทิ้งของโครงการ และระบายลงสู่รางระบายน้ำของเขตอุตสาหกรรมสุรนารี	- ถังดักไขมัน	- โครงการได้จัดให้มีถังดักไขมันสำหรับบำบัดน้ำเสียจากโรงอาหารก่อนส่งไปบำบัดอีกครั้ง ด้วยระบบบำบัดน้ำเสียแบบตะกอนเร่ง ก่อนระบายลงบ่อพักน้ำทิ้งของโครงการ และระบายลงสู่รางระบายน้ำของเขตอุตสาหกรรมสุรนารี	-	- รูปที่ 13 ถังดักไขมัน
- นำน้ำเสียจากกระบวนการปรับปรุงคุณภาพน้ำระบบบาริโอ กลับไปใช้ประโยชน์ใหม่ เช่น นำไปใช้ในการรดน้ำต้นไม้ภายในพื้นที่โครงการ	- ภายในพื้นที่โครงการ	- โครงการได้นำน้ำเสียจากกระบวนการปรับปรุงคุณภาพน้ำระบบบาริโอกลับมาใช้ใหม่ในโครงการ โดยนำไปรดน้ำต้นไม้ และถนนภายในพื้นที่โครงการ	-	- รูปที่ 14 การนำน้ำระบบบาริโอ ไปรดน้ำต้นไม้

ตารางที่ 2.2-1 (ต่อ) ผลการปฏิบัติตามมาตรการป้องกัน และแก้ไขผลกระทบสิ่งแวดล้อม โครงการโรงงานผลิตชิ้นส่วนอลูมิเนียมชนิดขึ้นรูป (ครั้งที่ 1)
บริษัท ชิน-เอ ไฮ เทค จำกัด (สาขาสุรนารี) ระหว่างเดือนมกราคม-มิถุนายน 2567

มาตรการป้องกันและแก้ไขผลกระทบสิ่งแวดล้อม	สถานที่ดำเนินการ	ผลการปฏิบัติตามมาตรการฯ	ปัญหา อุปสรรค ที่ไม่สามารถปฏิบัติ ตามมาตรการและ แนวทางแก้ไข	หลักฐานและ เอกสารประกอบ
5. การคมนาคมขนส่ง - กวดขันพนักงานขับรถขนส่งให้ใช้ความระมัดระวังและปฏิบัติตามกฎจราจรอย่างเคร่งครัด เพื่อเป็นการป้องกันอุบัติเหตุที่อาจเกิดขึ้น	- เส้นทางขนส่ง	- โครงการจัดให้มีการอบรมพนักงานขับรถขนส่งและพนักงานขับรถโพลีคลิฟท์ เพื่อเป็นการป้องกันอุบัติเหตุที่อาจเกิดขึ้น พร้อมทั้งจัดทำกฎระเบียบของพนักงานขับรถและแจ้งให้พนักงานขับรถทราบ	-	- ภาคผนวก 6ข
- จำกัดความเร็วของยานพาหนะในเขตชุมชนและในเขตอุตสาหกรรมฯ ให้ไม่เกิน 40 กิโลเมตร/ชั่วโมง	- เส้นทางขนส่งในเขตชุมชนและในเขตอุตสาหกรรมฯ	- โครงการได้จำกัดความเร็วของยานพาหนะในเขตชุมชนและในเขตอุตสาหกรรมฯ ไม่เกิน 40 กิโลเมตร/ชั่วโมง และในโครงการ ไม่เกิน 20 กิโลเมตร/ชั่วโมง	-	- รูปที่ 15 ป้ายจำกัดความเร็วภายในโครงการ
- จัดให้มีเจ้าหน้าที่คอยอำนวยความสะดวกและจัดระเบียบการจราจรบริเวณทางเข้า-ออกจากพื้นที่โครงการ	- เส้นทางขนส่ง	- โครงการได้จัดให้มีเจ้าหน้าที่รักษาความปลอดภัยคอยอำนวยความสะดวกและจัดระเบียบการจราจรบริเวณทางเข้า-ออกจากพื้นที่โครงการ	-	- รูปที่ 16 เจ้าหน้าที่รักษาความปลอดภัยและวิทยุสื่อสาร

ตารางที่ 2.2-1 (ต่อ) ผลการปฏิบัติตามมาตรการป้องกัน และแก้ไขผลกระทบสิ่งแวดล้อม โครงการโรงงานผลิตชิ้นส่วนอลูมิเนียมฉีดขึ้นรูป (ครั้งที่ 1)
บริษัท ชิน-เอ ไฮ เทค จำกัด (สาขาสุรนารี) ระหว่างเดือนมกราคม-มิถุนายน 2567

มาตรการป้องกันและแก้ไขผลกระทบสิ่งแวดล้อม	สถานที่ดำเนินการ	ผลการปฏิบัติตามมาตรการฯ	ปัญหา อุปสรรค ที่ไม่สามารถปฏิบัติ ตามมาตรการและ แนวทางแก้ไข	หลักฐานและ เอกสารประกอบ
6. การระบายน้ำและป้องกันน้ำท่วม				
- จัดให้มีรางระบายน้ำฝนภายในโครงการแยกออกจากระบบระบายน้ำเสีย	- ภายในพื้นที่โครงการ	- โครงการได้จัดให้มีรางระบายน้ำฝนภายในโครงการแยก ออกจากระบบระบายน้ำเสียเรียบร้อยแล้ว	-	-รูปที่ 17 ราง ระบายน้ำฝน
- น้ำฝนและน้ำหลากจากบริเวณพื้นที่ที่ไม่ปนเปื้อน เช่น น้ำฝนที่ตกใน บริเวณพื้นที่หลังคาของอาคาร เป็นต้น จะไหลลงสู่รางระบายน้ำก่อน ระบายลงสู่บ่อหน่วยน้ำของโครงการซึ่งสามารถกักเก็บน้ำฝนได้ไม่น้อย 3 ชั่วโมง หรือคิดเป็นปริมาณน้ำฝนที่ต้องกักเก็บ 5,724 ลบ.ม. จากนั้นจึง ระบายลงสู่รางระบายน้ำของเขตอุตสาหกรรมฯ ต่อไป	- ภายในพื้นที่โครงการ	- โครงการได้จัดให้มีบ่อหน่วยน้ำฝนขนาด 5,724 ลบ.ม. เพื่อรองรับน้ำฝนและน้ำหลากจากบริเวณพื้นที่ที่ไม่ ปนเปื้อน ไหลลงสู่รางระบายน้ำก่อนระบายลงสู่บ่อหน่วย น้ำของโครงการ จากนั้นจึงระบายลงสู่รางระบายน้ำของเขต อุตสาหกรรมฯ ต่อไป	-	-รูปที่ 18 บ่อหน่วย น้ำฝน
- ตรวจสอบและดูแลระบบระบายน้ำฝนอย่างสม่ำเสมอ	- ระบบระบายน้ำฝน	- โครงการจัดให้มีเจ้าหน้าที่ตรวจสอบและดูแลระบบระบาย น้ำฝนอยู่เสมอ	-	-รูปที่ 19 ชุดลอก ตะกอนรางระบาย น้ำฝน

ตารางที่ 2.2-1 (ต่อ) ผลการปฏิบัติตามมาตรการป้องกัน และแก้ไขผลกระทบสิ่งแวดล้อม โครงการโรงงานผลิตชิ้นส่วนอลูมิเนียมฉีดขึ้นรูป (ครั้งที่ 1)
บริษัท ชิน-เอ ไฮ เทค จำกัด (สาขาสุรนารี) ระหว่างเดือนมกราคม-มิถุนายน 2567

มาตรการป้องกันและแก้ไขผลกระทบสิ่งแวดล้อม	สถานที่ดำเนินการ	ผลการปฏิบัติตามมาตรการฯ	ปัญหา อุปสรรค ที่ไม่สามารถปฏิบัติ ตามมาตรการและ แนวทางแก้ไข	หลักฐานและ เอกสารประกอบ
7. การจัดการของเสีย - จัดให้มีถังรองรับของเสีย 3 ประเภท ได้แก่ ของเสียทั่วไป ของเสียที่สามารถนำกลับมาใช้ใหม่ได้ และของเสียอันตราย	- ภายในพื้นที่โครงการ	- โครงการจัดให้มีถังรองรับของเสีย 3 ประเภท ได้แก่ ของเสียทั่วไป ของเสียที่สามารถนำกลับมาใช้ใหม่ได้ และของเสียอันตราย ในพื้นที่โครงการอย่างเพียงพอ	-	- รูปที่ 20 ถังขยะแยกประเภท
- เก็บรวบรวมขยะมูลฝอยประเภทต่างๆ ใส่ในภาชนะที่เหมาะสม มีฝาปิดมิดชิด และสามารถขนถ่ายได้สะดวก ก่อนติดต่อให้หน่วยงานที่ได้รับอนุญาตจากราชการมารับไปกำจัดต่อไป	- ภายในพื้นที่โครงการ	- โครงการได้จัดให้มีถังขยะมูลฝอย พร้อมทั้งมีฝาปิดมิดชิดเพื่อรอการเก็บขนและนำไปกำจัดโดย อบต.หนองบัวศาลา	-	- ภาคผนวก 7ข
- ขยะรีไซเคิลที่เก็บรวบรวมได้จากโครงการควรนำกลับมาใช้ประโยชน์ให้มากที่สุด หรือเก็บรวบรวมไว้เพื่อให้บริษัทที่รับซื้อมาเก็บรวบรวมต่อไป	- ภายในพื้นที่โครงการ	- โครงการได้รวบรวมขยะรีไซเคิลในพื้นที่โครงการ เช่น ขวดน้ำ กระดาษและพลาสติก เป็นต้น ให้บริษัท พรชัยค้าเหล็ก จำกัด ดำเนินการเก็บขนและนำไปสู่กระบวนการรีไซเคิลต่อไป	-	- ภาคผนวก 7ข
- ส่งเสริมการนำหลัก 3R มาประยุกต์ใช้ในการจัดการของเสีย ได้แก่ การลดการเกิดของเสียที่แหล่งกำเนิด (reduce) การนำของเสียกลับมาใช้ใหม่ (reuse) และการปรับปรุงคุณภาพของเสียเพื่อนำกลับมาใช้ใหม่ (recycle)	- ภายในพื้นที่โครงการ	- โครงการส่งเสริมการนำหลัก 3R มาประยุกต์ใช้ในการจัดการของเสีย โดยการคัดแยกประเภทของเสีย เช่น กระดาษและพลาสติก เป็นต้น เพื่อนำไปขายเป็นขยะรีไซเคิล		- รูปที่ 21 กิจกรรมการคัดแยกขยะ

ตารางที่ 2.2-1 (ต่อ) ผลการปฏิบัติตามมาตรการป้องกัน และแก้ไขผลกระทบสิ่งแวดล้อม โครงการโรงงานผลิตชิ้นส่วนอลูมิเนียมฉีดขึ้นรูป (ครั้งที่ 1)

บริษัท ชิน-เอ ไฮ เทค จำกัด (สาขาสุรนารี) ระหว่างเดือนมกราคม-มิถุนายน 2567

มาตรการป้องกันและแก้ไขผลกระทบสิ่งแวดล้อม	สถานที่ดำเนินการ	ผลการปฏิบัติตามมาตรการฯ	ปัญหา อุปสรรค ที่ไม่สามารถปฏิบัติ ตามมาตรการและ แนวทางแก้ไข	หลักฐานและ เอกสารประกอบ
7. การจัดการของเสีย (ต่อ)				
- จัดให้มีพื้นที่เก็บของเสียขนาด 50 ตารางเมตร ที่มีหลังคาปกคลุมเพื่อ เก็บกักของเสียก่อนติดต่อให้หน่วยงานที่ได้รับอนุญาตจากราชการมารับ ไปกำจัดต่อไป	- ภายในพื้นที่โครงการ	- โครงการจัดให้มีพื้นที่เก็บของเสียที่มีหลังคาปกคลุมเพื่อ กักเก็บของเสียก่อนติดต่อหน่วยงานที่ได้รับอนุญาตจากกรม โรงงานอุตสาหกรรมมารับไปกำจัด	-	- ภาคผนวก 7ข - รูปที่ 22 พื้นที่เก็บ ของเสีย
- กำหนดให้มีการจัดทำรายงานสรุปปริมาณของเสียแต่ละชนิดที่เกิดขึ้น จากการดำเนินโครงการและสัดส่วนปริมาณของเสียที่นำไป recycle หรือส่งกำจัด	- ภายในพื้นที่โครงการ	- โครงการมีการจัดทำรายงานสรุปปริมาณของเสียที่เกิดขึ้น จากการดำเนินงานของโครงการ และสัดส่วนปริมาณ ของเสียที่นำไป recycle และส่งกำจัด	-	- ภาคผนวก 8ข
- รวบรวมของเสียทั่วไป เช่น เศษอาหาร ขยะเปียก กิ่งไม้ และใบไม้ เป็นต้น ที่ผ่านการคัดแยกเอาส่วนที่ใช้ประโยชน์ได้และของเสียอันตราย ออกแล้ว จึงเป็นของเสียเพื่อรอกำจัดพร้อมขยะชุมชนทั่วไป ก่อนติดต่อ ให้หน่วยงานที่ได้รับอนุญาตจากราชการมารับไปกำจัดต่อไป	- ภายในพื้นที่โครงการ	- โครงการรวบรวมของเสียทั่วไป ได้แก่ เศษอาหาร ขยะเปียก กิ่งไม้และใบไม้ เป็นต้น และติดต่อประสานให้ อบต.หนอง บัวศาลา รับไปกำจัดพร้อมกับขยะมูลฝอยทั่วไป	-	- ภาคผนวก 7ข
- รวบรวมและคัดแยกของเสียรีไซเคิล เช่น กระดาษ พลาสติก เหล็ก เป็นต้น เพื่อรอจำหน่ายให้กับผู้ได้รับอนุญาตจากราชการ นำไป ปรับปรุงคุณภาพก่อนนำกลับมาใช้ใหม่ต่อไป	- ภายในพื้นที่โครงการ	- โครงการเก็บรวบรวมและคัดแยกของเสียรีไซเคิล ได้แก่ กระดาษ พลาสติก เหล็ก เป็นต้น และติดต่อประสานให้ บริษัท พรชัยค้าเหล็ก จำกัด เข้ามาดำเนินการเก็บขนและ นำไปรีไซเคิลต่อไป	-	- ภาคผนวก 7ข
- รวบรวมและคัดแยกของเสียอันตราย เช่น หลอดฟลูออเรสเซนต์ เป็นต้น ส่งให้หน่วยงานที่ได้รับอนุญาตจากราชการนำไปกำจัดต่อไป	- ภายในพื้นที่โครงการ	- โครงการเก็บรวบรวมและคัดแยกของเสียอันตราย ได้แก่ หลอดฟลูออเรสเซนต์ ถังมือเปื้อนน้ำมัน เป็นต้น และติดต่อ ประสานให้บริษัท โปรเจค เวสต์ เมเนจเม้นท์ จำกัด ซึ่งเป็น หน่วยงานที่ได้รับอนุญาตจากกรมโรงงานอุตสาหกรรมเข้า มาเก็บขนและนำไปกำจัดอย่างถูกวิธีต่อไป	-	- ภาคผนวก 7ข

ตารางที่ 2.2-1 (ต่อ) ผลการปฏิบัติตามมาตรการป้องกัน และแก้ไขผลกระทบสิ่งแวดล้อม โครงการโรงงานผลิตชิ้นส่วนอลูมิเนียมฉีดขึ้นรูป (ครั้งที่ 1)
บริษัท ชิน-เอ ไฮ เทค จำกัด (สาขาสุรนารี) ระหว่างเดือนมกราคม-มิถุนายน 2567

มาตรการป้องกันและแก้ไขผลกระทบสิ่งแวดล้อม	สถานที่ดำเนินการ	ผลการปฏิบัติตามมาตรการฯ	ปัญหา อุปสรรค ที่ไม่สามารถปฏิบัติ ตามมาตรการและ แนวทางแก้ไข	หลักฐานและ เอกสารประกอบ
7. การจัดการของเสีย (ต่อ) - รวบรวมของเสียจากการผลิต เช่น aluminium dross, aluminium scrap mixed oil เป็นต้น ส่งให้หน่วยงานที่ได้รับอนุญาตจากราชการนำไปปรับปรุงคุณภาพเพื่อนำกลับมาใช้ใหม่หรือนำไปกำจัดอย่างถูกวิธีต่อไป	- ภายในพื้นที่โครงการ	- โครงการรวบรวมและคัดแยกของเสียจากการผลิต ได้แก่ aluminium dross, aluminium scrap mixed oil เป็นต้น ก่อนติดต่อบริษัท ไตก อลูมิเนียม อินดัสทรี (ประเทศไทย) จำกัด ให้เข้ามาดำเนินการเก็บขนและนำไปปรับปรุงคุณภาพโดยนำไปหลอมและนำกลับมาใช้ในกระบวนการผลิตต่อไป	-	- ภาคผนวก 7ข
- รวบรวมกากตะกอนน้ำเสียส่งให้หน่วยงานที่ได้รับอนุญาตจากราชการนำไปฝังกลบอย่างปลอดภัยหรือนำกลับไปกำจัดอย่างถูกวิธีต่อไป	- พื้นที่โครงการ	- โครงการได้รวบรวมกากตะกอนน้ำเสีย ก่อนติดต่อให้หน่วยงานที่ได้รับอนุญาตจากกรมโรงงานอุตสาหกรรม เช่น บริษัท โปรเจค เวสต์ เมเนจเม้นท์ จำกัด เข้ามาดำเนินการเก็บขนและนำไปกำจัดอย่างถูกวิธีต่อไป	-	- ภาคผนวก 7ข
- รวบรวมของเสียจากการซ่อมบำรุงหรือจากกิจกรรมอื่นๆ เช่น น้ำมันเสื่อมสภาพ เศษผ้าเปื้อนน้ำมันและถุงมือเปื้อนน้ำมัน และวัสดุหรือภาชนะปนเปื้อน เป็นต้น ให้หน่วยงานที่ได้รับอนุญาตจากราชการนำไปใช้เป็นเชื้อเพลิงทดแทนหรือนำไปกำจัดอย่างถูกวิธีต่อไป	- พื้นที่โครงการ	- โครงการได้รวบรวมของเสียจากการซ่อมบำรุงหรือจากกิจกรรมอื่นๆ เช่น น้ำมันเสื่อมสภาพ เศษผ้าเปื้อนน้ำมันและถุงมือเปื้อนน้ำมัน และวัสดุหรือภาชนะปนเปื้อน เป็นต้น ก่อนติดต่อให้หน่วยงานที่ได้รับอนุญาตจากกรมโรงงานอุตสาหกรรม เช่น บริษัท โปรเจค เวสต์ เมเนจเม้นท์ จำกัด และบริษัท พี พาวเวอร์โปรเกรสชั่น เอนไวรอน จำกัด (มหาชน) เป็นต้น เข้ามาดำเนินการเก็บขนและนำไปกำจัดอย่างถูกวิธีต่อไป	-	- ภาคผนวก 7ข

ตารางที่ 2.2-1 (ต่อ) ผลการปฏิบัติตามมาตรการป้องกัน และแก้ไขผลกระทบสิ่งแวดล้อม โครงการโรงงานผลิตชิ้นส่วนอลูมิเนียมฉีดขึ้นรูป (ครั้งที่ 1)

บริษัท ชิน-เอ ไฮ เทค จำกัด (สาขาสุรนารี) ระหว่างเดือนมกราคม-มิถุนายน 2567

มาตรการป้องกันและแก้ไขผลกระทบสิ่งแวดล้อม	สถานที่ดำเนินการ	ผลการปฏิบัติตามมาตรการฯ	ปัญหา อุปสรรค ที่ไม่สามารถปฏิบัติ ตามมาตรการและ แนวทางแก้ไข	หลักฐานและ เอกสารประกอบ
8. สังคม-เศรษฐกิจ - พิจารณารับแรงงานท้องถิ่นที่มีคุณสมบัติเหมาะสมกับตำแหน่งเข้าทำงานในโครงการเป็นอันดับแรก	- พื้นที่โครงการ	- โครงการพิจารณารับแรงงานท้องถิ่นที่มีคุณสมบัติเหมาะสมกับตำแหน่งเข้าทำงานในโครงการเป็นอันดับแรก โดยปัจจุบัน (ณ วันที่ 30 มิถุนายน 2567) โครงการมีพนักงานรวม 855 คน ซึ่งเป็นพนักงานที่มีภูมิลำเนาอยู่ในจังหวัดนครราชสีมา คิดเป็นร้อยละ 70 ของพนักงานทั้งหมด	-	- ภาคผนวก 9ข
- มีแผนการประชาสัมพันธ์เกี่ยวกับการดำเนินงานของโครงการและเปิดโอกาสให้หน่วยงานราชการในท้องถิ่น ผู้นำชุมชน และประชาชนผู้สนใจทั่วไปได้เข้าเยี่ยมชม	- ชุมชนรอบโครงการ	- โครงการมีการประชาสัมพันธ์เกี่ยวกับการดำเนินงานของโครงการโดยผ่านการประชุมคณะกรรมการติดตามตรวจสอบด้านสิ่งแวดล้อมและมวลชนสัมพันธ์ พร้อมทั้งเปิดโอกาสให้หน่วยงานทั้งภาครัฐและเอกชน ผู้นำชุมชน และประชาชนผู้สนใจเข้าเยี่ยมชมโครงการ	-	- ภาคผนวก 10ข
- มีแผนชุมชนสัมพันธ์ โดยการสนับสนุนกิจกรรมต่างๆ ของชุมชน เช่น การส่งเสริมด้านการศึกษาเกี่ยวกับทุนการศึกษา การพัฒนาและส่งเสริมอาชีพ และการเข้าร่วมกิจกรรมหรือประเพณีของชุมชน เป็นต้น	- ชุมชนรอบโครงการ	- โครงการได้ดำเนินกิจกรรมด้านชุมชนสัมพันธ์โดยการสนับสนุนกิจกรรมต่างๆ ของชุมชน เช่น กิจกรรมทอดผ้าป่าวัดบ้านหนองตาคง กิจกรรมจิตอาสาโรงงานอุตสาหกรรมดีคู่ชุมชนดูแลระบบไฟฟ้าในศาสนสถาน เป็นต้น	-	- ภาคผนวก 11ข
- ให้ความร่วมมือกับเขตอุตสาหกรรมฯ และหน่วยงานของรัฐในการดูแลความสงบเรียบร้อยของโครงการ	- ชุมชนรอบโครงการ	- โครงการได้ให้ความร่วมมือกับเขตอุตสาหกรรมฯ และหน่วยงานของรัฐ โดยจัดให้มีเจ้าหน้าที่รักษาความปลอดภัยดูแลความสงบของโครงการตลอด 24 ชั่วโมง	-	- รูปที่ 16 เจ้าหน้าที่รักษาความปลอดภัยและวิทยุสื่อสาร

ตารางที่ 2.2-1 (ต่อ) ผลการปฏิบัติตามมาตรการป้องกัน และแก้ไขผลกระทบสิ่งแวดล้อม โครงการโรงงานผลิตชิ้นส่วนอลูมิเนียมฉีดขึ้นรูป (ครั้งที่ 1)
บริษัท ชิน-เอ ไฮ เทค จำกัด (สาขาสุรนารี) ระหว่างเดือนมกราคม-มิถุนายน 2567

มาตรการป้องกันและแก้ไขผลกระทบสิ่งแวดล้อม	สถานที่ดำเนินการ	ผลการปฏิบัติตามมาตรการฯ	ปัญหา อุปสรรค ที่ไม่สามารถปฏิบัติ ตามมาตรการและ แนวทางแก้ไข	หลักฐานและ เอกสารประกอบ
8. สังคม-เศรษฐกิจ (ต่อ) - จัดให้มีขั้นตอนการรับเรื่องร้องเรียน	- พื้นที่โครงการและ ชุมชนรอบโครงการ	- โครงการจัดทำขั้นตอนการรับเรื่องร้องเรียน พร้อมแบบ บันทึกการรับเรื่องร้องเรียน พร้อมทั้งสรุปข้อมูลการ ร้องเรียนทุกเดือน โดยช่วงเดือนมกราคม-มิถุนายน 2567 ไม่พบข้อร้องเรียนจากการดำเนินงานของโครงการ	-	- ภาคผนวก 1ข
- ส่งเสริมการศึกษา กีฬา ศาสนา วัฒนธรรม และประเพณีของชุมชนตาม ความเหมาะสม	- พื้นที่โครงการและ ชุมชนรอบโครงการ	- โครงการมีการส่งเสริม กีฬา ศาสนา วัฒนธรรม และ ประเพณีของชุมชน ได้แก่ กิจกรรมทอดผ้าป่าวัดบ้าน หนองตาคง กิจกรรมจิตอาสาโรงงานอุตสาหกรรมดีคู่ ชุมชนดูแลระบบไฟฟ้าในศาสนสถาน เป็นต้น	-	- ภาคผนวก 11ข
- จัดตั้งคณะกรรมการติดตามตรวจสอบด้านสิ่งแวดล้อมและมวลชนสัมพันธ์ โครงการโรงงานผลิตชิ้นส่วนอลูมิเนียมฉีดขึ้นรูป ของบริษัท ชิน-เอ ไฮ เทค จำกัด (สาขาสุรนารี) ซึ่งประกอบด้วยตัวแทนจาก 3 ฝ่าย ได้แก่ กรรมการผู้แทนภาคประชาชน กรรมการผู้แทนภาคราชการ/นักวิชาการ ในท้องถิ่นและผู้แทนภาคประชาชน กรรมการผู้แทนภาคราชการ/ นักวิชาการในท้องถิ่นและผู้แทนจากบริษัท ชิน-เอ ไฮ เทค จำกัด โดย กำหนดสัดส่วนตัวแทนจากภาคประชาชนไม่น้อยกว่ากึ่งหนึ่งของจำนวน คณะกรรมการฯ ทั้งหมดเพื่อให้ชุมชนมีส่วนร่วมในการติดตามตรวจสอบ การดำเนินงานของโครงการ โดยกำหนดให้มีการแต่งตั้งคณะกรรมการฯ ภายใน 180 วัน ภายหลังมีมติเห็นชอบในรายงานการประเมินผลกระทบ สิ่งแวดล้อมสำหรับรายละเอียดอำนาจหน้าที่ของคณะกรรมการฯ มีดังนี้	- พื้นที่โครงการและ ชุมชนรอบโครงการ	- โครงการดำเนินการจัดตั้งคณะกรรมการติดตามตรวจสอบ ด้านสิ่งแวดล้อมและมวลชนสัมพันธ์ ซึ่งประกอบไปด้วย ตัวแทนจาก 3 ฝ่าย ได้แก่ กรรมการผู้แทนภาคประชาชน กรรมการผู้แทนภาคราชการ/นักวิชาการในท้องถิ่น และ ผู้แทนจากบริษัท ชิน-เอ ไฮ เทค จำกัด โดยมีสัดส่วน ตัวแทนจากภาคประชาชนไม่น้อยกว่ากึ่งหนึ่งของจำนวน คณะกรรมการฯ ทั้งหมดเพื่อให้ชุมชนมีส่วนร่วมในการ ติดตามตรวจสอบการดำเนินงานของโครงการ	-	- ภาคผนวก 12ข

ตารางที่ 2.2-1 (ต่อ) ผลการปฏิบัติตามมาตรการป้องกัน และแก้ไขผลกระทบสิ่งแวดล้อม โครงการโรงงานผลิตชิ้นส่วนอลูมิเนียมฉีดขึ้นรูป (ครั้งที่ 1)
บริษัท ชิน-เอ ไฮ เทค จำกัด (สาขาสุรนารี) ระหว่างเดือนมกราคม-มิถุนายน 2567

มาตรการป้องกันและแก้ไขผลกระทบสิ่งแวดล้อม	สถานที่ดำเนินการ	ผลการปฏิบัติตามมาตรการฯ	ปัญหา อุปสรรค ที่ไม่สามารถปฏิบัติ ตามมาตรการและ แนวทางแก้ไข	หลักฐานและ เอกสารประกอบ
8. สังคม-เศรษฐกิจ (ต่อ) <ul style="list-style-type: none"> * สำรวจความต้องการของประชาชน สร้างเสริมความเข้าใจอันดีระหว่างโครงการกับชุมชน และประสานความร่วมมือกับหน่วยงานอื่นหรือผู้ที่เกี่ยวข้อง * จัดให้มีการอบรมให้ความรู้เกี่ยวกับกระบวนการตรวจวัดคุณภาพสิ่งแวดล้อมของโครงการแก่คณะกรรมการฯ และเผยแพร่/ประชาสัมพันธ์ให้ชุมชนและหน่วยงานที่เกี่ยวข้องทราบ เพื่อแสดงความโปร่งใสในการบริหารจัดการด้านสิ่งแวดล้อมเป็นประจำทุก 2 ปี * ให้ข้อมูล คำแนะนำ และข้อเสนอแนะ เพื่อปรับปรุงให้การดำเนินงานของโครงการ มีความรอบคอบมากที่สุด และร่วมปรึกษาหารือ กำหนดแนวทางการป้องกันแก้ไขปัญหาร่วมกัน * เป็นตัวแทนของชุมชนในการตรวจเยี่ยมโครงการ และติดตามตรวจสอบการดำเนินการของโครงการให้สอดคล้องกับระเบียบมาตรฐาน และกฎหมายที่เกี่ยวข้อง * เป็นศูนย์กลางเพื่อประสานความร่วมมือ ในการดำเนินงานใดๆ เพื่อให้เกิดความสัมพันธ์ที่ดีระหว่างโครงการกับชุมชน * เป็นเวทีในการแลกเปลี่ยนข้อคิดเห็น เพื่อความสมานฉันท์ โดยคำนึงประโยชน์อันแท้จริงของชุมชน 				

ตารางที่ 2.2-1 (ต่อ) ผลการปฏิบัติตามมาตรการป้องกัน และแก้ไขผลกระทบสิ่งแวดล้อม โครงการโรงงานผลิตชิ้นส่วนอลูมิเนียมฉีดขึ้นรูป (ครั้งที่ 1)
บริษัท ชิน-เอ ไฮ เทค จำกัด (สาขาสุรนารี) ระหว่างเดือนมกราคม-มิถุนายน 2567

มาตรการป้องกันและแก้ไขผลกระทบสิ่งแวดล้อม	สถานที่ดำเนินการ	ผลการปฏิบัติตามมาตรการฯ	ปัญหา อุปสรรค ที่ไม่สามารถปฏิบัติ ตามมาตรการและ แนวทางแก้ไข	หลักฐานและ เอกสารประกอบ
8. สังคม-เศรษฐกิจ (ต่อ) * รับเรื่องร้องเรียนเกี่ยวกับปัญหาและผลกระทบที่ได้รับจากการดำเนินโครงการ รวมทั้งตรวจสอบข้อเท็จจริง และสรุปแนวทางป้องกันและแก้ไขร่วมกับทางโครงการ * ร่วมเจรจาไกล่เกลี่ยและหาข้อยุติกรณีมีข้อพิพาทปัญหาสิ่งแวดล้อมระหว่างโครงการกับชุมชน * ตรวจสอบความเสียหายและพิจารณากำหนดค่าชดเชย แนวทางและมาตรการเยียวยา และการจ่ายค่าชดเชยในรูปแบบต่างๆ นอกเหนือตามกฎหมายกำหนด ในกรณีที่พิสูจน์ได้ว่าการดำเนินการของโครงการก่อให้เกิดผลกระทบต่อชุมชน				

ตารางที่ 2.2-1 (ต่อ) ผลการปฏิบัติตามมาตรการป้องกัน และแก้ไขผลกระทบสิ่งแวดล้อม โครงการโรงงานผลิตชิ้นส่วนอลูมิเนียมฉีดขึ้นรูป (ครั้งที่ 1)
บริษัท ชิน-เอ ไฮ เทค จำกัด (สาขาสุรนารี) ระหว่างเดือนมกราคม-มิถุนายน 2567

มาตรการป้องกันและแก้ไขผลกระทบสิ่งแวดล้อม	สถานที่ดำเนินการ	ผลการปฏิบัติตามมาตรการฯ	ปัญหา อุปสรรค ที่ไม่สามารถปฏิบัติ ตามมาตรการและ แนวทางแก้ไข	หลักฐานและ เอกสารประกอบ
8. สังคม-เศรษฐกิจ (ต่อ) - กำหนดให้มีการจัดอบรม สัมมนาให้ความรู้และการดำเนินงานด้าน ทรัพยากรธรรมชาติ สิ่งแวดล้อมและมลพิษสิ่งแวดล้อม ขั้นตอน วิธีการ และการติดตามตรวจสอบผลกระทบสิ่งแวดล้อม บทบาท หน้าที่และ กฎระเบียบต่างๆ ที่เกี่ยวข้อง แก่คณะกรรมการติดตามตรวจสอบด้าน สิ่งแวดล้อมและมวลชนสัมพันธ์ อย่างน้อย 1 ครั้ง ในช่วงเข้ารับตำแหน่ง และจัดอบรมให้ความรู้เพิ่มเติมอีกทุกๆ 2 ปี เพื่อเพิ่มศักยภาพของ คณะกรรมการฯ รวมทั้งทบทวนและฟื้นฟูข้อมูลความรู้ความเข้าใจ บทบาทหน้าที่ของคณะกรรมการฯ เกี่ยวกับมาตรการที่โครงการต้อง ปฏิบัติ	- พื้นที่โครงการและ ชุมชนรอบโครงการ	- โครงการได้มีการสัมมนาให้ความรู้เรื่องการติดตาม ตรวจสอบผลกระทบสิ่งแวดล้อมให้แก่คณะกรรมการ ติดตามตรวจสอบด้านสิ่งแวดล้อมและมวลชนสัมพันธ์ เพื่อเพิ่มศักยภาพของคณะกรรมการฯ เกี่ยวกับมาตรการที่ โครงการต้องปฏิบัติ และนำเสนอผลการดำเนินงานที่ผ่าน มาให้คณะกรรมการติดตามตรวจสอบด้านสิ่งแวดล้อมและ มวลชนสัมพันธ์ทราบ โดยล่าสุดดำเนินการเมื่อปี 2566	-	- ภาคผนวก 13ข
- กรณีที่มีการร้องเรียนจะจัดให้มีเจ้าหน้าที่หรือคณะกรรมการทำหน้าที่ ในการตรวจสอบ และแก้ไขปัญหาข้อร้องเรียนของชุมชน เพื่อทำการ ร้องเรียนเกี่ยวกับผลกระทบด้านสิ่งแวดล้อมและเหตุรำคาญต่างๆ รวมทั้ง การตรวจสอบข้อเท็จจริง เพื่อหาสาเหตุและแนวทางแก้ไขปัญหามุ่งต้น ให้ชุมชนได้รับทราบภายในระยะเวลา 7 วัน	- พื้นที่โครงการและ ชุมชนรอบโครงการ	- หากมีข้อร้องเรียนโครงการจะจัดให้มีเจ้าหน้าที่หรือ คณะกรรมการในการตรวจสอบ เพื่อหาสาเหตุและ แนวทางแก้ไขปัญหา โดยระหว่างเดือนมกราคม-มิถุนายน 2567 ไม่พบข้อร้องเรียนแต่อย่างใด	-	- ภาคผนวก 1ข
- จัดกิจกรรมหรือโครงการเพื่อสังคมและสิ่งแวดล้อมในด้านต่างๆ อาทิ ด้านการปรับปรุงและพัฒนากระบวนการผลิตที่เป็นมิตรกับสิ่งแวดล้อม ด้านส่งเสริมและอนุรักษ์สิ่งแวดล้อม ด้านส่งเสริมสาธารณสุขและ คุณภาพชีวิตด้านการสื่อสารและเสริมสร้างความเข้าใจที่ดี	- พื้นที่โครงการและ ชุมชนรอบโครงการ	- โครงการได้ร่วมกิจกรรมด้านชุมชนสัมพันธ์โดยการ สนับสนุนกิจกรรมต่างๆ ของชุมชน เช่น กิจกรรม ทอดผ้าป่าวัดบ้านหนองตากง กิจกรรมจิตอาสาโรงงาน อุตสาหกรรมดีคู่ชุมชนดูแลระบบไฟฟ้าในศาสนสถาน เป็นต้น		- ภาคผนวก 11ข

ตารางที่ 2.2-1 (ต่อ) ผลการปฏิบัติตามมาตรการป้องกัน และแก้ไขผลกระทบสิ่งแวดล้อม โครงการโรงงานผลิตชิ้นส่วนอลูมิเนียมฉีดขึ้นรูป (ครั้งที่ 1)
บริษัท ชิน-เอ ไฮ เทค จำกัด (สาขาสุรนารี) ระหว่างเดือนมกราคม-มิถุนายน 2567

มาตรการป้องกันและแก้ไขผลกระทบสิ่งแวดล้อม	สถานที่ดำเนินการ	ผลการปฏิบัติตามมาตรการฯ	ปัญหา อุปสรรค ที่ไม่สามารถปฏิบัติ ตามมาตรการและ แนวทางแก้ไข	หลักฐานและ เอกสารประกอบ
8. สังคม-เศรษฐกิจ (ต่อ) - ประชาสัมพันธ์โครงการให้ประชาชนในท้องถิ่นได้ทราบเป็นระยะๆ ถึงวัตถุประสงค์ ลักษณะและความก้าวหน้าของโครงการเพื่อให้ประชาชนท้องถิ่นเตรียมการปรับตัวที่จะอยู่ร่วมกับระบบอุตสาหกรรม โดยจัดส่งเจ้าหน้าที่ของโครงการไปชี้แจง ตลอดจนการพบปะพูดคุยกับผู้นำชุมชนและประชาชนโดยใช้สื่อในรูปแบบต่างๆ อย่างสม่ำเสมอ	- พื้นที่โครงการและชุมชนรอบโครงการ	- โครงการมีการประชาสัมพันธ์โครงการให้ประชาชนในท้องถิ่นได้รับทราบถึงวัตถุประสงค์ ลักษณะและความก้าวหน้าของโครงการ โดยจัดเจ้าหน้าที่ของโครงการไปชี้แจงตลอดจนการพบปะพูดคุยกับผู้นำชุมชนและประชาชน	-	- รูปที่ 23 การประชาสัมพันธ์โครงการ
9. อาชีวอนามัยและความปลอดภัย 9.1 ความปลอดภัยทั่วไป - จัดตั้งคณะกรรมการความปลอดภัย อาชีวอนามัย และสภาพแวดล้อมในการทำงานเพื่อกำหนดนโยบายและวางแผนการดำเนินงานด้านความปลอดภัย รวมถึงรายงานผลการปฏิบัติงานให้ผู้บริหารรับทราบ โดยมีการประชุมเป็นประจำอย่างน้อยปีละ 2 ครั้ง ทั้งนี้ให้เป็นไปตามกฎกระทรวงแรงงาน เรื่องกำหนดมาตรฐานในการบริหารและการจัดการด้านความปลอดภัย อาชีวอนามัย และสภาพแวดล้อมในการทำงาน พ.ศ. 2549 หรือกฎหมายที่เกี่ยวข้อง	- ภายในพื้นที่โครงการ	- โครงการดำเนินการแต่งตั้งคณะกรรมการความปลอดภัย อาชีวอนามัย และสภาพแวดล้อมในการทำงานของสถานประกอบกิจการ เพื่อดำเนินงานด้านความปลอดภัยภายในสถานประกอบกิจการ พร้อมทั้งรายงานผลการปฏิบัติงานให้ผู้บริหารรับทราบโดยการจัดประชุมเป็นประจำทุกเดือน	-	- ภาคผนวก 14ข - ภาคผนวก 15ข
- กำหนดนโยบายด้านความปลอดภัย เพื่อให้มีความเด่นชัดต่อการนำไปปฏิบัติของพนักงานทุกคน	- ภายในพื้นที่โครงการ	- โครงการได้มีการกำหนดนโยบายด้านความปลอดภัย เพื่อความชัดเจนต่อการนำไปปฏิบัติของพนักงานทุกคนเรียบร้อยแล้ว	-	- ภาคผนวก 16ข

ตารางที่ 2.2-1 (ต่อ) ผลการปฏิบัติตามมาตรการป้องกัน และแก้ไขผลกระทบสิ่งแวดล้อม โครงการโรงงานผลิตชิ้นส่วนอลูมิเนียมฉีดขึ้นรูป (ครั้งที่ 1)
บริษัท ชิน-เอ ไฮ เทค จำกัด (สาขาสุรนารี) ระหว่างเดือนมกราคม-มิถุนายน 2567

มาตรการป้องกันและแก้ไขผลกระทบสิ่งแวดล้อม	สถานที่ดำเนินการ	ผลการปฏิบัติตามมาตรการฯ	ปัญหา อุปสรรค ที่ไม่สามารถปฏิบัติ ตามมาตรการและ แนวทางแก้ไข	หลักฐานและ เอกสารประกอบ
9.1 ความปลอดภัยทั่วไป (ต่อ) - การฝึกอบรมให้ความรู้แก่พนักงานในการใช้เครื่องมือปฏิบัติงานอย่างถูกต้องและปลอดภัย ตลอดจนการซ่อมบำรุงหรือแจ้งผู้ที่มีหน้าที่รับผิดชอบในการรับอุปกรณ์เครื่องมือไปตรวจสอบให้อยู่ในสภาพพร้อมใช้งาน	- ภายในพื้นที่โครงการ	- โครงการดำเนินการอบรมให้ความรู้เกี่ยวกับการใช้เครื่องมือปฏิบัติงานอย่างถูกต้องและปลอดภัยให้แก่พนักงานใหม่ และจัดให้มีกิจกรรม Morning Talk ก่อนเริ่มปฏิบัติงาน พร้อมทั้งมีการจัดอบรมทบทวนให้กับพนักงานเป็นประจำทุกปี และมีการซ่อมบำรุงเครื่องจักรอุปกรณ์ให้อยู่ในสภาพพร้อมใช้งานอยู่เสมอ	-	- รูปที่ 24 กิจกรรม Morning Talk - ภาคผนวก 3ข - ภาคผนวก 17ข
- บำรุงรักษาและตรวจสอบเครื่องมือ เครื่องจักรต่างๆ และอุปกรณ์ป้องกันอันตรายให้สามารถใช้ได้อย่างมีประสิทธิภาพอยู่เสมอ	- ภายในพื้นที่โครงการ	- โครงการดำเนินการซ่อมบำรุงเครื่องจักรอุปกรณ์ให้อยู่ในสภาพพร้อมใช้งานอยู่เสมอ	-	- ภาคผนวก 3ข
- การลดชั่วโมงการทำงานของพนักงานเกี่ยวกับเสียง ความร้อน และสารเคมีที่เป็นอันตรายให้น้อยลง รวมทั้งหมุนเวียนหรือการสับเปลี่ยนหน้าที่การปฏิบัติงาน	- ภายในพื้นที่โครงการ	- โครงการตระหนักถึงการสัมผัสอันตรายของพนักงานโดยมีนโยบายในการลดชั่วโมงการทำงานและสับเปลี่ยนหมุนเวียนพนักงานที่ปฏิบัติงานในพื้นที่ที่มีความเสี่ยงภัย	-	-
- จัดให้มีพื้นที่ปฏิบัติงานมีสภาพแวดล้อมที่เหมาะสม เช่น แสงสว่าง การถ่ายเทอากาศ ห้องสุขา และพื้นที่พักผ่อน เป็นต้น	- ภายในพื้นที่โครงการ	- โครงการได้จัดสภาพแวดล้อมในการทำงานให้มีความเหมาะสม โดยจัดมีแสงสว่างที่เพียงพอ มีการถ่ายเทอากาศ จัดให้มีห้องสุขาเพียงพอต่อจำนวนพนักงาน และจัดให้มีพื้นที่พักผ่อน เป็นต้น	-	-รูปที่ 25 ลักษณะพื้นที่ปฏิบัติงานที่เหมาะสม

ตารางที่ 2.2-1 (ต่อ) ผลการปฏิบัติตามมาตรการป้องกัน และแก้ไขผลกระทบสิ่งแวดล้อม โครงการโรงงานผลิตชิ้นส่วนอลูมิเนียมฉีดขึ้นรูป (ครั้งที่ 1)
บริษัท ชิน-เอ ไฮ เทค จำกัด (สาขาสุรนารี) ระหว่างเดือนมกราคม-มิถุนายน 2567

มาตรการป้องกันและแก้ไขผลกระทบสิ่งแวดล้อม	สถานที่ดำเนินการ	ผลการปฏิบัติตามมาตรการฯ	ปัญหา อุปสรรค ที่ไม่สามารถปฏิบัติ ตามมาตรการและ แนวทางแก้ไข	หลักฐานและ เอกสารประกอบ
9.1 ความปลอดภัยทั่วไป (ต่อ) - จัดให้มีการติดตามตรวจสอบคุณภาพสิ่งแวดล้อมในสถานที่ทำงาน เช่น การตรวจวัดเสียง และความร้อน เป็นต้น รวมถึงจัดให้มีการตรวจสอบความปลอดภัย โดยเจ้าหน้าที่ความปลอดภัยเป็นประจำทุกวัน พร้อมทั้งดำเนินการแก้ไขสภาพที่ไม่ปลอดภัยโดยทันที	- ภายในพื้นที่โครงการ	- โครงการดำเนินการติดตามตรวจสอบคุณภาพสิ่งแวดล้อมในสถานที่ทำงาน ได้แก่ การตรวจวัดระดับเสียงในพื้นที่ทำงาน ค่าความร้อน ค่าความเข้มของแสงสว่าง คุณภาพอากาศในพื้นที่ทำงาน เป็นประจำทุก 3 เดือน โดยในช่วงเดือนมกราคม-มิถุนายน 2567 ผลการตรวจวัด พบว่ามีค่าอยู่ในเกณฑ์มาตรฐานกำหนดทั้งหมด รายละเอียดแสดงในหัวข้อ 3.4.7 บทที่ 3 รวมทั้งจัดให้มีการตรวจสอบความปลอดภัย โดยเจ้าหน้าที่ความปลอดภัยเป็นประจำทุกวัน พร้อมทั้งดำเนินการแก้ไขสภาพที่ไม่ปลอดภัยโดยทันที	-	- รูปที่ 26 การตรวจสอบความปลอดภัยประจำวัน - ภาคผนวก 18ข - ภาคผนวก ค
- ติดตั้งป้ายประกาศเตือนในบริเวณที่เสี่ยงอันตรายในตำแหน่งที่สังเกตเห็นได้ชัดเจน หรือป้ายแสดงการชำรุดของอุปกรณ์เครื่องมือในการใช้งาน	- ภายในพื้นที่โครงการ	- โครงการดำเนินการติดตั้งป้ายเตือนบริเวณที่เสี่ยงอันตรายที่สามารถมองเห็นได้ชัดเจน	-	- รูปที่ 27 ป้ายเตือนบริเวณที่เสี่ยงอันตราย
- จัดให้มีอุปกรณ์ป้องกันอันตรายส่วนบุคคลที่มีประสิทธิภาพในการป้องกันอันตรายที่จะเกิดขึ้นจากการปฏิบัติงานให้แก่พนักงานที่ปฏิบัติงานภายในโครงการอย่างเพียงพอ	- ภายในพื้นที่โครงการ	- โครงการจัดให้มีอุปกรณ์ป้องกันอันตรายส่วนบุคคล (PPE) ให้แก่พนักงานที่ปฏิบัติงานภายในโครงการอย่างเพียงพอ	-	- รูปที่ 4 อุปกรณ์ป้องกันอันตรายส่วนบุคคล (PPE)

ตารางที่ 2.2-1 (ต่อ) ผลการปฏิบัติตามมาตรการป้องกัน และแก้ไขผลกระทบสิ่งแวดล้อม โครงการโรงงานผลิตชิ้นส่วนอลูมิเนียมฉีดขึ้นรูป (ครั้งที่ 1)
บริษัท ชิน-เอ ไฮ เทค จำกัด (สาขาสุรนารี) ระหว่างเดือนมกราคม-มิถุนายน 2567

มาตรการป้องกันและแก้ไขผลกระทบสิ่งแวดล้อม	สถานที่ดำเนินการ	ผลการปฏิบัติตามมาตรการฯ	ปัญหา อุปสรรค ที่ไม่สามารถปฏิบัติ ตามมาตรการและ แนวทางแก้ไข	หลักฐานและ เอกสารประกอบ
9.1 ความปลอดภัยทั่วไป (ต่อ) - จัดให้มีอุปกรณ์ฉุกเฉิน ได้แก่ ฝักบัวและอ่างล้างตา ในพื้นที่ต่างๆ เช่น พื้นที่เก็บสารเคมี และอาคารส่วนการผลิต เป็นต้น	- ภายในพื้นที่โครงการ	- โครงการมีการติดตั้งอุปกรณ์ฉุกเฉิน ได้แก่ ฝักบัวและอ่างล้างตา บริเวณพื้นที่เก็บสารเคมี และอาคารส่วนการผลิต	-	- รูปที่ 28 ฝักบัวและอ่างล้างตา
- จัดให้มีพนักงานรักษาความปลอดภัยตลอด 24 ชั่วโมง และมีวิทยุสื่อสารใช้ในการติดต่อส่งข่าวระหว่างจุดต่างๆ ภายในโครงการและกำหนดให้พนักงานรักษาความปลอดภัยจะได้การฝึกอบรมและร่วมฝึกซ้อมการป้องกันอัคคีภัย	- ภายในพื้นที่โครงการ	- โครงการมีเจ้าหน้าที่รักษาความปลอดภัยประจำโครงการตลอด 24 ชั่วโมง พร้อมทั้งจัดให้มีวิทยุสื่อสารเพื่อใช้ในการติดต่อส่งข่าวสารระหว่างจุดต่างๆ ภายในโครงการ รวมถึงให้เจ้าหน้าที่รักษาความปลอดภัยเข้าร่วมการฝึกอบรมและฝึกซ้อมการป้องกันอัคคีภัยเป็นประจำทุกปี	-	- รูปที่ 16 เจ้าหน้าที่รักษาความปลอดภัยและวิทยุสื่อสาร
9.2 ความปลอดภัยในการทำงาน - กำหนดให้พื้นที่ทำงานบริเวณเตาหลอมอลูมิเนียม ต้องออกแบบไม่ให้มีการใช้น้ำ หรือมีรางระบายน้ำในบริเวณใกล้เคียง	- ภายในพื้นที่โครงการ	- โครงการปฏิบัติตามมาตรการกำหนดซึ่งหลีกเลี่ยงการใช้น้ำในบริเวณเตาหลอมอลูมิเนียม โดยไม่มีการใช้น้ำหรือมีรางระบายน้ำอยู่ใกล้เคียง นอกจากนี้ภาชนะสำหรับการตักอลูมิเนียมจะมีการอุ่นอุปกรณ์อยู่เสมอ	-	- รูปที่ 29 การอุ่นอุปกรณ์และเศษอลูมิเนียม

ตารางที่ 2.2-1 (ต่อ) ผลการปฏิบัติตามมาตรการป้องกัน และแก้ไขผลกระทบสิ่งแวดล้อม โครงการโรงงานผลิตชิ้นส่วนอลูมิเนียมฉีดขึ้นรูป (ครั้งที่ 1)
บริษัท ชิน-เอ ไฮ เทค จำกัด (สาขาสุรนารี) ระหว่างเดือนมกราคม-มิถุนายน 2567

มาตรการป้องกันและแก้ไขผลกระทบสิ่งแวดล้อม	สถานที่ดำเนินการ	ผลการปฏิบัติตามมาตรการฯ	ปัญหา อุปสรรค ที่ไม่สามารถปฏิบัติ ตามมาตรการและ แนวทางแก้ไข	หลักฐานและ เอกสารประกอบ
9.2 ความปลอดภัยในการทำงาน (ต่อ) - อุณหภูมิของน้ำ หรืออุปกรณ์ที่ใช้ต้มน้ำอลูมิเนียมหรือมีโอกาสน้ำร้อนสัมผัสกับน้ำอลูมิเนียมก่อนการใช้งาน เพื่อกำจัดความชื้น	- ภายในพื้นที่โครงการ	- เศษอลูมิเนียมและอุปกรณ์ที่ใช้ต้มน้ำอลูมิเนียมต้องผ่านการกำจัดความชื้นหรือน้ำที่เหลืออยู่ เพื่อหลีกเลี่ยงการเกิดอุบัติเหตุ โดยทำการอัดก้อนและทิ้งไว้ให้แห้ง โดยจัดเก็บภายในอาคาร เพื่อป้องกันน้ำฝนและความชื้น นอกจากนี้จะมีกระบวนการปั่นเพื่อให้สะอาดขึ้น ซึ่งทำให้ความชื้นลดลง	-	- รูปที่ 29 การอุ่นอุปกรณ์และเศษอลูมิเนียม
- พื้นที่จัดเก็บกากอลูมิเนียม (aluminium dross) ต้องมีหลังคาและฝาผนังที่มีมิดชิดป้องกันน้ำฝนหรือความชื้นเข้าไปสัมผัสกับ dross ป้องกันการระเบิด	- ภายในพื้นที่โครงการ	- โครงการมีการจัดเก็บกากอลูมิเนียมภายใต้หลังคาที่มีฝาผนังปิดมิดชิดป้องกันความชื้นหรือน้ำฝนสัมผัส dross เพื่อป้องกันอุบัติเหตุ	-	- รูปที่ 30 พื้นที่จัดเก็บกากอลูมิเนียม
- ทำความสะอาดพื้นที่ปฏิบัติงานก่อนเริ่มงานทุกครั้ง	- ภายในพื้นที่โครงการ	- โครงการกำหนดให้มีการทำความสะอาดพื้นที่ปฏิบัติงานในช่วงก่อนเริ่มทำงานและหลังการปฏิบัติงานเป็นประจำทุกวัน	-	- รูปที่ 31 การทำความสะอาดพื้นที่ปฏิบัติงาน
- มีการตรวจสอบ และบำรุงรักษาโครงสร้างหลังคาโรงงาน	- ภายในพื้นที่โครงการ	- โครงการมีการตรวจสอบโครงสร้างหลังคาโรงงานอย่างสม่ำเสมอ โดยในช่วงเดือนมกราคม-มิถุนายน 2567 ไม่พบหลังคาอาคารของโรงงานชำรุด หากตรวจสอบพบการชำรุดเสียหายโครงการจะดำเนินการซ่อมบำรุงทันที	-	-

ตารางที่ 2.2-1 (ต่อ) ผลการปฏิบัติตามมาตรการป้องกัน และแก้ไขผลกระทบสิ่งแวดล้อม โครงการโรงงานผลิตชิ้นส่วนอลูมิเนียมฉีดขึ้นรูป (ครั้งที่ 1)
บริษัท ชิน-เอ ไฮ เทค จำกัด (สาขาสุรนารี) ระหว่างเดือนมกราคม-มิถุนายน 2567

มาตรการป้องกันและแก้ไขผลกระทบสิ่งแวดล้อม	สถานที่ดำเนินการ	ผลการปฏิบัติตามมาตรการฯ	ปัญหา อุปสรรค ที่ไม่สามารถปฏิบัติ ตามมาตรการและ แนวทางแก้ไข	หลักฐานและ เอกสารประกอบ
9.2 ความปลอดภัยในการทำงาน (ต่อ) 1) ความร้อน				
- การพิจารณาคัดเลือกพนักงานที่ทำงานเกี่ยวกับความร้อนให้เหมาะสม รวมทั้งให้พนักงานใหม่คุ้นเคยกับการทำงานที่มีภาวะแวดล้อมที่ร้อน เสียก่อนแล้วจึงทำงานประจำ	- ภายในพื้นที่โครงการ	- โครงการคัดเลือกพนักงานที่ปฏิบัติงานเกี่ยวกับความ ร้อนและให้พนักงานมีการปรับตัวให้เข้ากับสภาวะ แวดล้อมที่มีความร้อนก่อนให้เข้าปฏิบัติงานประจำ	-	-
- จัดเวลาทำงานและเวลาพักให้เหมาะสมเพื่อช่วยลดการสะสมความร้อน ในร่างกายและอันตรายจากความร้อนตามกฎหมายกระทรวงแรงงาน เรื่อง กำหนดมาตรฐานในการบริหาร จัดการ และดำเนินการด้านความ ปลอดภัย อาชีวอนามัยและสภาพแวดล้อมในการทำงานเกี่ยวกับความ ร้อน แสงสว่าง และเสียง พ.ศ. 2549 หรือกฎหมายที่เกี่ยวข้อง	- ภายในพื้นที่โครงการ	- โครงการจัดเวลาทำงานและเวลาพักที่เหมาะสมสำหรับ พนักงาน เพื่อช่วยลดการสะสมความร้อนในร่างกาย เรียบร้อยแล้ว	-	-
- จัดระบบระบายอากาศและการใช้ลมเย็นเพื่อช่วยลดความร้อนที่อาจ สะสมในร่างกายพนักงาน	- ภายในพื้นที่โครงการ	- โครงการได้จัดให้มีระบบระบายอากาศในพื้นที่ปฏิบัติงาน ของพนักงานที่เหมาะสม เพื่อช่วยลดความร้อนที่อาจ สะสมในร่างกายพนักงาน	-	- รูปที่ 32 ระบบระบาย อากาศในพื้นที่ทำงาน
- ปิดประกาศเตือนให้พนักงานทราบบริเวณที่เป็นแหล่งกำเนิดความร้อนที่มี สภาพความร้อนสูงถึงขนาดเป็นอันตรายแก่สุขภาพอนามัยของบุคคล	- ภายในพื้นที่โครงการ	- โครงการได้ติดป้ายเตือนบริเวณที่เป็นแหล่งกำเนิดความ ร้อนให้พนักงานทราบอย่างชัดเจน	-	- รูปที่ 33 ป้ายเตือน บริเวณแหล่งกำเนิด ความร้อน

ตารางที่ 2.2-1 (ต่อ) ผลการปฏิบัติตามมาตรการป้องกัน และแก้ไขผลกระทบสิ่งแวดล้อม โครงการโรงงานผลิตชิ้นส่วนอลูมิเนียมฉีดขึ้นรูป (ครั้งที่ 1)
บริษัท ชิน-เอ ไฮ เทค จำกัด (สาขาสุรนารี) ระหว่างเดือนมกราคม-มิถุนายน 2567

มาตรการป้องกันและแก้ไขผลกระทบสิ่งแวดล้อม	สถานที่ดำเนินการ	ผลการปฏิบัติตามมาตรการฯ	ปัญหา อุปสรรค ที่ไม่สามารถปฏิบัติ ตามมาตรการและ แนวทางแก้ไข	หลักฐานและ เอกสารประกอบ
9.2 ความปลอดภัยในการทำงาน (ต่อ) 2) แสงจ้าและรังสีความร้อน - ควบคุมให้พนักงานสวมใส่แว่นตาหรือกระบังหน้าลดแสงหรือรังสีความร้อนในขณะทำงาน	- ภายในพื้นที่โครงการ	- โครงการกำหนดให้พนักงานที่ปฏิบัติงานเกี่ยวกับกิจกรรมที่มีแสงจ้าต้องสวมใส่อุปกรณ์ป้องกันอันตราย ได้แก่ แว่นตา หรือกระบังหน้าลดแสงหรือรังสีความร้อนในขณะปฏิบัติงาน	-	- รูปที่ 34 พนักงานสวมใส่กระบังหน้า
- อบรมให้ความรู้เกี่ยวกับการทำงานในพื้นที่ที่มีแสงจ้าและรังสีความร้อนเพื่อให้ทำงานอย่างปลอดภัย	- ภายในพื้นที่โครงการ	- โครงการจัดให้มีการอบรมให้ความรู้แก่พนักงานตามลักษณะงานนั้นๆ เช่น พื้นที่ที่มีแสงจ้าและความร้อนเพื่อการทำงานอย่างปลอดภัย เป็นต้น	-	- ภาคผนวก 17ข
3) เสียง - ออกแบบการทำงานให้มีผู้ปฏิบัติงานในพื้นที่มีเสียงดังน้อยที่สุด	- ภายในพื้นที่โครงการ	โครงการลดการสัมผัสเสียงดังของพนักงานพร้อมทั้งจัดทำมาตรการอนุรักษ์การได้ยินเรียบร้อยแล้ว	-	- ภาคผนวก 19ข
- จัดให้มีการผลัดเปลี่ยนหมุนเวียนพนักงานสลับกันไปทำงานในพื้นที่ที่มีเสียงดังเป็นระยะๆ	- ภายในพื้นที่โครงการ	- โครงการมีมาตรการในการลดการสัมผัสเสียงดังโดยให้พนักงานเข้าไปปฏิบัติงานในบริเวณที่มีเสียงดังเป็นระยะเวลาสั้นๆ พร้อมทั้งมีการสวมใส่อุปกรณ์ป้องกันอันตรายส่วนบุคคล (PPE) ทุกครั้ง และโครงการได้จัดทำ Noise Contour Map สำหรับจัดการพื้นที่ที่มีเสียงดัง	-	- รูปที่ 35 การสวมใส่อุปกรณ์ป้องกันอันตรายส่วนบุคคล (PPE) - ภาคผนวก 5ข

ตารางที่ 2.2-1 (ต่อ) ผลการปฏิบัติตามมาตรการป้องกัน และแก้ไขผลกระทบสิ่งแวดล้อม โครงการโรงงานผลิตชิ้นส่วนอลูมิเนียมฉีดขึ้นรูป (ครั้งที่ 1)
บริษัท ชิน-เอ ไฮ เทค จำกัด (สาขาสุรนารี) ระหว่างเดือนมกราคม-มิถุนายน 2567

มาตรการป้องกันและแก้ไขผลกระทบสิ่งแวดล้อม	สถานที่ดำเนินการ	ผลการปฏิบัติตามมาตรการฯ	ปัญหา อุปสรรค ที่ไม่สามารถปฏิบัติ ตามมาตรการและ แนวทางแก้ไข	หลักฐานและ เอกสารประกอบ
9.2 ความปลอดภัยในการทำงาน (ต่อ) - อบรมพนักงานเกี่ยวกับอันตรายที่เกิดจากเสียงดัง และวิธีการใช้อุปกรณ์ ป้องกันเสียงที่ถูกต้อง	- ภายในพื้นที่โครงการ	- โครงการมีการอบรมด้านความปลอดภัยและอาชีวอนามัย ให้แก่พนักงานใหม่ และดำเนินการอบรมทบทวนให้แก่ พนักงานเป็นประจำทุกปี	-	- ภาคผนวก 17ข
- ติดป้ายเตือนบริเวณที่มีเสียงดัง และออกกฎระเบียบให้พนักงานสวมใส่ อุปกรณ์ป้องกันเสียง	- ภายในพื้นที่โครงการ	- โครงการได้ติดป้ายเตือนบริเวณที่มีเสียงดัง พร้อมทั้งออก กฎระเบียบให้พนักงานสวมใส่อุปกรณ์ป้องกันเสียงทุกครั้ง ที่ปฏิบัติงาน	-	- รูปที่ 3 ป้ายเขต พื้นที่ที่มีเสียงดัง - ภาคผนวก 20ข
- หากผลการตรวจสอบสมรรถภาพการได้ยินของพนักงานมีแนวโน้ม ผิดปกติให้ทำการตรวจซ้ำโดยละเอียดพร้อมทั้งหาสาเหตุ หากพบว่า พนักงานคนใดมีความผิดปกติให้ย้ายพนักงานที่มีความผิดปกติไปทำงาน แผนกอื่นที่มีโอกาสสัมผัสเสียงน้อยลง	- ภายในพื้นที่โครงการ	- โครงการปฏิบัติตามมาตรการโดยมีการตรวจสอบ สมรรถภาพการได้ยินของพนักงานเป็นประจำทุกปี หาก พบว่า พนักงานมีความผิดปกติเกิดขึ้นจะหาสาเหตุพร้อม ย้ายพนักงานที่มีความผิดปกติไปทำงานแผนกอื่นที่มีโอกาส สัมผัสเสียงน้อยลง โดยโครงการได้กำหนดแผนการตรวจ สุขภาพพนักงานประจำปี 2567 ไว้ในช่วงปลายปี ซึ่งจะ นำเสนอในรายงานฉบับถัดไป ทั้งนี้โครงการได้ดำเนินการ ตรวจสอบสมรรถภาพการได้ยินของพนักงานล่าสุด เมื่อ วันที่ 10 พฤศจิกายน 2566	-	- ภาคผนวก 21ข

ตารางที่ 2.2-1 (ต่อ) ผลการปฏิบัติตามมาตรการป้องกัน และแก้ไขผลกระทบสิ่งแวดล้อม โครงการโรงงานผลิตชิ้นส่วนอลูมิเนียมฉีดขึ้นรูป (ครั้งที่ 1)
บริษัท ชิน-เอ ไฮ เทค จำกัด (สาขาสุรนารี) ระหว่างเดือนมกราคม-มิถุนายน 2567

มาตรการป้องกันและแก้ไขผลกระทบสิ่งแวดล้อม	สถานที่ดำเนินการ	ผลการปฏิบัติตามมาตรการฯ	ปัญหา อุปสรรคที่ไม่สามารถปฏิบัติตามมาตรการและแนวทางแก้ไข	หลักฐานและเอกสารประกอบ
9.2 ความปลอดภัยในการทำงาน (ต่อ) - กำหนดให้ตรวจสอบสมรรถภาพการได้ยินของพนักงานที่ปฏิบัติงานในพื้นที่เสียงดังเกิน 85 เดซิเบล แอ และจัดทำโปรแกรมการอนุรักษ์การได้ยิน (Hearing Conservation Program) ตามกฎกระทรวงแรงงาน เรื่องกำหนดมาตรฐานในการบริหาร จัดการ และดำเนินการด้านความปลอดภัยอาชีวอนามัยและสภาพแวดล้อมในการทำงานเกี่ยวกับความร้อน แสงสว่าง และเสียง พ.ศ. 2549 หรือกฎหมายที่เกี่ยวข้อง สำหรับพนักงานที่ปฏิบัติงานในพื้นที่ที่มีเสียงดัง โดยจัดให้มีการผลัดเปลี่ยนพนักงานสลับกันทำงานเป็นระยะๆ	- ภายในพื้นที่โครงการ	- โครงการปฏิบัติตามมาตรการโดยมีการตรวจสอบสมรรถภาพการได้ยินของพนักงานเป็นประจำทุกปี หากพบว่าพนักงานมีความผิดปกติเกิดขึ้นจะหาสาเหตุพร้อมย้ายพนักงานที่มีความผิดปกติไปทำงานแผนกอื่นที่มีโอกาสสัมผัสเสียงน้อยลง โดยโครงการกำหนดแผนการตรวจสอบสุขภาพพนักงานประจำปี 2567 ไว้ในช่วงปลายปี ซึ่งจะนำเสนอในรายงานฉบับถัดไป ทั้งนี้โครงการได้ดำเนินการตรวจสอบสมรรถภาพการได้ยินของพนักงานล่าสุด เมื่อวันที่ 10 พฤศจิกายน 2566 นอกจากนี้โครงการได้จัดทำมาตรการอนุรักษ์การได้ยิน พร้อมทั้งจัดอบรมเกี่ยวกับการสวมใส่อุปกรณ์ป้องกันอันตรายส่วนบุคคลและมาตรการอนุรักษ์การได้ยิน	-	- ภาคผนวก 17ข - ภาคผนวก 19ข - ภาคผนวก 21ข
- กำหนดระยะเวลาในการสัมผัสเสียงที่เหมาะสมตามกฎกระทรวงแรงงาน เรื่อง กำหนดมาตรฐานในการบริหารและการจัดการด้านความปลอดภัย อาชีวอนามัย และสภาพแวดล้อมในการทำงานเกี่ยวกับความร้อน แสงสว่าง และเสียง พ.ศ. 2549 หรือกฎหมายที่เกี่ยวข้อง สำหรับพนักงานที่ปฏิบัติงานในพื้นที่ที่มีเสียงดัง โดยจัดให้มีการผลัดเปลี่ยนพนักงานสลับกันทำงานเป็นระยะๆ	- ภายในพื้นที่โครงการ	- โครงการปฏิบัติตามมาตรการกำหนดในการจัดการเสียง โดยพนักงานที่สัมผัสเสียงดังต้องสวมใส่อุปกรณ์ป้องกันอันตรายส่วนบุคคลและมีการลดระยะเวลาการสัมผัสเสียงโดยเข้าไปปฏิบัติงานในช่วงเวลาสั้นๆ	-	- รูปที่ 35 การสวมใส่อุปกรณ์ป้องกันอันตรายส่วนบุคคล
4) ผู้่นละออกจากกระบวนการผลิต - ควบคุมให้พนักงานสวมใส่ที่ปิดจมูกป้องกันขณะทำงาน	- ภายในพื้นที่โครงการ	- โครงการมีการควบคุมพนักงานให้สวมใส่อุปกรณ์ป้องกันอันตรายจากฝุ่นตลอดระยะเวลาการปฏิบัติงาน	-	- รูปที่ 35 การสวมใส่อุปกรณ์ป้องกันอันตรายส่วนบุคคล
- สวมใส่ชุดทำงานที่เหมาะสมเพื่อป้องกันอันตรายต่อผิวหนัง	- ภายในพื้นที่โครงการ	- โครงการกำหนดให้พนักงานที่ปฏิบัติงานในพื้นที่ที่อาจเกิดอันตรายต่อผิวหนังต้องทำการสวมใส่ชุดทำงานที่เหมาะสมเรียบร้อยแล้ว	-	

ตารางที่ 2.2-1 (ต่อ) ผลการปฏิบัติตามมาตรการป้องกัน และแก้ไขผลกระทบสิ่งแวดล้อม โครงการโรงงานผลิตชิ้นส่วนอลูมิเนียมฉีดขึ้นรูป (ครั้งที่ 1)
บริษัท ชิน-เอ ไฮ เทค จำกัด (สาขาสุรนารี) ระหว่างเดือนมกราคม-มิถุนายน 2567

มาตรการป้องกันและแก้ไขผลกระทบสิ่งแวดล้อม	สถานที่ดำเนินการ	ผลการปฏิบัติตามมาตรการฯ	ปัญหา อุปสรรค ที่ไม่สามารถปฏิบัติ ตามมาตรการและ แนวทางแก้ไข	หลักฐานและ เอกสารประกอบ
9.2 ความปลอดภัยในการทำงาน (ต่อ) 5) อุบัติเหตุ <ul style="list-style-type: none"> - การสัมผัสชิ้นงานที่ร้อนหรือสัมผัสกับอุปกรณ์เครื่องจักรที่ร้อน <ul style="list-style-type: none"> * กำหนดขั้นตอนการทำงานที่ปลอดภัย * จัดถุงมือและปกป้องกันความร้อนให้สวมใส่ * เตือนอันตรายเกี่ยวกับความร้อน 		<ul style="list-style-type: none"> - โครงการกำหนดขั้นตอนการทำงานที่ปลอดภัยสำหรับการทำงานที่สัมผัสชิ้นงานที่มีความร้อนหรือเครื่องจักรที่ร้อน และมีการเตรียมอุปกรณ์ป้องกันอันตรายส่วนบุคคลสำหรับป้องกันความร้อนให้กับพนักงาน 	-	- รูปที่ 4 อุปกรณ์ป้องกันอันตรายส่วนบุคคล (PPE)
<ul style="list-style-type: none"> - เศษวัสดุกระเด็นเข้าตาจากกระบวนการทำงานความสะอาดและตกแต่งชิ้นงาน <ul style="list-style-type: none"> * จัดทำที่ป้องกันเศษวัสดุกระเด็นเข้าตาที่เครื่องจักร * จัดแว่นตาหรือกระบังหน้าป้องกันเศษวัสดุให้พนักงานสวมใส่ 	- ภายในพื้นที่โครงการ	<ul style="list-style-type: none"> - โครงการจัดทำที่ป้องกันเศษวัสดุกระเด็นเข้าตาและจัดเตรียมแว่นตาเพื่อป้องกันเศษวัสดุเข้าตาให้พนักงานสวมใส่ไว้เรียบร้อยแล้ว 	-	- รูปที่ 4 อุปกรณ์ป้องกันอันตรายส่วนบุคคล (PPE)
<ul style="list-style-type: none"> - ชิ้นงานและวัตถุดิบ ตกทับเท้าหรือทับมือกระแทกมือ <ul style="list-style-type: none"> * ต้องวางวัตถุหรือชิ้นงานในจุดที่กำหนดอย่างมั่นคงเพื่อป้องกันไม่ให้ตกหรือล้มทับมือและเท้า * ต้องจัดวางวัตถุหรือชิ้นงานในรถเข็นหรือภาชนะบรรจุในลักษณะที่ไม่ให้ตกลงง่าย * ยกเคลื่อนย้ายในจำนวนที่เหมาะสมกับคนยกหรือรถเข็น 	- ภายในพื้นที่โครงการ	<ul style="list-style-type: none"> - โครงการมีวิธีการทำงานที่ดีในการป้องกันชิ้นงานหรือวัตถุดิบตกทับเท้าหรือทับมือกระแทกมือ โดยกำหนดให้วางวัตถุดิบบนพื้นที่ยึด และกำหนดให้พนักงานสวมใส่อุปกรณ์ป้องกันอันตรายส่วนบุคคล ได้แก่ ถุงมือ รองเท้านิรภัย เพื่อป้องกันอันตรายจากชิ้นงานและวัตถุดิบ ตกทับเท้าหรือทับมือกระแทกมือ 	-	- รูปที่ 35 การสวมใส่อุปกรณ์ป้องกันอันตรายส่วนบุคคล (PPE)

ตารางที่ 2.2-1 (ต่อ) ผลการปฏิบัติตามมาตรการป้องกัน และแก้ไขผลกระทบสิ่งแวดล้อม โครงการโรงงานผลิตชิ้นส่วนอลูมิเนียมชนิดขึ้นรูป (ครั้งที่ 1)
บริษัท ชิน-เอ ไฮ เทค จำกัด (สาขาสุรนารี) ระหว่างเดือนมกราคม-มิถุนายน 2567

มาตรการป้องกันและแก้ไขผลกระทบสิ่งแวดล้อม	สถานที่ดำเนินการ	ผลการปฏิบัติตามมาตรการฯ	ปัญหา อุปสรรค ที่ไม่สามารถปฏิบัติ ตามมาตรการและ แนวทางแก้ไข	หลักฐานและ เอกสารประกอบ
9.2 ความปลอดภัยในการทำงาน (ต่อ) - รถเข็นหรือรถยกขน * รถเข็นจะต้องอยู่ในสภาพที่ดีและมีที่ป้องกันมือและเท้าถูกกระแทก * กำหนดเส้นทางและมีความกว้างที่พอเพียง * รถยกต้องมีสัญญาณขณะมีการทำงาน * ยกของต้องไม่สูงจนปิดบังสายตาผู้ขับขี่และจำกัดความเร็วของรถยก * อบรมพนักงานที่ทำหน้าที่ขับขี่ยางปลอดภัยและถูกต้อง	- ภายในพื้นที่โครงการ	- โครงการกำหนดให้มีขั้นตอนและระเบียบในการใช้รถเข็นหรือรถยกขน เพื่อป้องกันการเกิดอุบัติเหตุ พร้อมทั้งมีการฝึกอบรมด้านความปลอดภัยและอาชีวอนามัยให้กับพนักงาน	-	- ภาคผนวก 17ข
- อันตรายจากไฟฟ้า * อุปกรณ์ไฟฟ้าต้องมีการป้องกันกระแสไฟฟ้ารั่วหรือจัดให้มีสายดินทุกเครื่อง * มีการตรวจสอบสภาพและแก้ไขอุปกรณ์ไฟฟ้าสายไฟฟ้าให้อยู่สภาพที่ปลอดภัยและได้มาตรฐาน * สวมใส่หรือใช้อุปกรณ์ป้องกันอันตรายจากไฟฟ้า เช่น ถุงมือยางกันไฟฟ้า ฉนวนหุ้มสาย เป็นต้น * จัดให้มีป้ายเตือนจากไฟฟ้า	- ภายในพื้นที่โครงการ	- โครงการจัดให้มีวิธีการทำงานที่ดีในการป้องกันอันตรายจากไฟฟ้าโดยมีการต่อสายดินให้อุปกรณ์ไฟฟ้าและมีการตรวจสอบสายไฟอย่างสม่ำเสมอ พร้อมทั้งติดป้ายเตือนอันตรายจากไฟฟ้าเรียบร้อยแล้ว และกำหนดให้พนักงานสวมใส่ถุงมือยางกันไฟฟ้าเพื่อป้องกันอันตรายจากไฟฟ้า	-	- รูปที่ 36 การต่อสายดินอุปกรณ์ไฟฟ้า - รูปที่ 37 ป้ายเตือนอันตรายจากไฟฟ้า - ภาคผนวก 22ข

ตารางที่ 2.2-1 (ต่อ) ผลการปฏิบัติตามมาตรการป้องกัน และแก้ไขผลกระทบสิ่งแวดล้อม โครงการโรงงานผลิตชิ้นส่วนอลูมิเนียมฉีดขึ้นรูป (ครั้งที่ 1)
บริษัท ชิน-เอ ไฮ เทค จำกัด (สาขาสุรนารี) ระหว่างเดือนมกราคม-มิถุนายน 2567

มาตรการป้องกันและแก้ไขผลกระทบสิ่งแวดล้อม	สถานที่ดำเนินการ	ผลการปฏิบัติตามมาตรการฯ	ปัญหา อุปสรรค ที่ไม่สามารถปฏิบัติ ตามมาตรการและ แนวทางแก้ไข	หลักฐานและ เอกสารประกอบ
9.2 ความปลอดภัยในการทำงาน (ต่อ) 6) สารเคมี				
- แยกหมวดหมู่ของสารเคมีเพื่อหลีกเลี่ยงการเกิดอันตรายเนื่องจากการทำปฏิกิริยา	- ภายในพื้นที่โครงการ	- โครงการทำการแยกหมวดหมู่ของสารเคมีขณะทำการเก็บเพื่อป้องกันการเกิดอันตรายจากการทำปฏิกิริยา	-	- รูปที่ 38 พื้นที่วางสารเคมี
- การทำงานปกติในพื้นที่พนักงานจะต้องทำการสวมใส่อุปกรณ์ป้องกันสารเคมีครบถ้วนก่อนปฏิบัติงาน เช่น รองเท้านิรภัย หมวก ถุงมือยาง และชุดป้องกันสารเคมี เป็นต้น	- ภายในพื้นที่โครงการ	- โครงการกำหนดให้พนักงานที่ทำงานเกี่ยวกับสารเคมีต้องสวมใส่อุปกรณ์ป้องกันสารเคมี เช่น รองเท้านิรภัย หมวก ถุงมือยาง และชุดป้องกันสารเคมี เป็นต้น	-	- รูปที่ 35 การสวมใส่อุปกรณ์ป้องกันอันตรายส่วนบุคคล
- ต้องมีหัวหน้างานคุมงานภายในส่วนกระบวนการผลิตด้วยทุกครั้ง	- ภายในพื้นที่โครงการ	- โครงการมีหัวหน้างานควบคุมงานภายในส่วนกระบวนการผลิตทุกครั้ง	-	- รูปที่ 39 หัวหน้าควบคุมงาน
- จัดให้มีคู่มือระงับอุบัติเหตุจากสารเคมีและวัสดุอันตราย และวิธีการปฏิบัติงานกรณีสารเคมีหกรั่วไหล	- ภายในพื้นที่โครงการ	- โครงการจัดให้มีคู่มือระงับอุบัติเหตุจากสารเคมีและวัสดุอันตรายและวิธีการปฏิบัติงานกรณีสารเคมีหกรั่วไหล รวมถึงกำหนดแผนการฝึกซ้อมแผนฉุกเฉินกรณีสารเคมีและก๊าซรั่วไหลประจำปี 2567 ไว้ในช่วงปลายปี ซึ่งจะนำเสนอในรายงานฉบับถัดไป ทั้งนี้ โครงการได้ดำเนินการฝึกซ้อมแผนฉุกเฉินกรณีสารเคมีและก๊าซรั่วไหลล่าสุดเมื่อวันที่ 31 พฤษภาคม 2566	-	- ภาคผนวก 23ข - ภาคผนวก 24ข
- หากต้องมีการทำงานซ่อมเครื่องจักรหรืออุปกรณ์ในกระบวนการผลิตจะต้องไม่ปฏิบัติงานคนเดียว ต้องมีอย่างน้อย 2 คน จึงจะสามารถเข้าปฏิบัติงานได้	- ภายในพื้นที่โครงการ	- โครงการจัดให้มีขั้นตอนปฏิบัติงานกรณีทำการซ่อมแซมเครื่องจักรต้องมีพนักงานเข้าปฏิบัติงานอย่างน้อย 2 คน	-	-

ตารางที่ 2.2-1 (ต่อ) ผลการปฏิบัติตามมาตรการป้องกัน และแก้ไขผลกระทบสิ่งแวดล้อม โครงการโรงงานผลิตชิ้นส่วนอลูมิเนียมฉีดขึ้นรูป (ครั้งที่ 1)
บริษัท ชิน-เอ ไฮ เทค จำกัด (สาขาสุรนารี) ระหว่างเดือนมกราคม-มิถุนายน 2567

มาตรการป้องกันและแก้ไขผลกระทบสิ่งแวดล้อม	สถานที่ดำเนินการ	รายละเอียดการปฏิบัติตามมาตรการ และประสิทธิภาพของการดำเนินงาน	ปัญหา อุปสรรค ที่ไม่สามารถปฏิบัติ ตามมาตรการและ แนวทางแก้ไข	หลักฐานและ เอกสารประกอบ
9.3 แผนปฏิบัติการฉุกเฉิน - จัดให้มีแผนปฏิบัติการฉุกเฉินในระดับต่างๆ ดังนี้ * แผนปฏิบัติการภาวะฉุกเฉินระดับที่ 1 * แผนปฏิบัติการภาวะฉุกเฉินระดับที่ 2 * แผนปฏิบัติการภาวะฉุกเฉินระดับที่ 3 - จัดให้มีการฝึกซ้อมแผนปฏิบัติการฉุกเฉินระดับที่ 1 อย่างน้อยปีละ 1 ครั้ง และให้ความร่วมมือในการซ้อมแผนปฏิบัติการฉุกเฉินระดับ 2-3 ร่วมกับ เขตอุตสาหกรรมฯ	- ภายในพื้นที่โครงการ	- โครงการจัดทำแผนปฏิบัติการฉุกเฉินในกรณีต่างๆ ไว้ เรียบร้อยแล้ว	-	- ภาคผนวก 23ข
		- โครงการได้กำหนดแผนการฝึกซ้อมดับเพลิงและฝึกซ้อม อพยพหนีไฟประจำปี 2567 ไว้ในช่วงปลายปี โดยนำเสนอ ในรายงานฉบับถัดไป ทั้งนี้โครงการได้ดำเนินการฝึกซ้อม ดับเพลิงและฝึกซ้อมอพยพหนีไฟล่าสุด เมื่อวันที่ 31 พฤษภาคม 2566	-	- ภาคผนวก 24ข
9.4 ระบบป้องกันและระงับอัคคีภัย - จัดให้มีอุปกรณ์ป้องกันอัคคีภัยภายในอาคารต่างๆ ให้เป็นไปตาม มาตรฐานของ National Fire Protection Authority (NFPA) ได้แก่ เครื่องดับเพลิงแบบมือถือชนิดผงเคมี และคาร์บอนไดออกไซด์ - จัดให้มีอุปกรณ์ป้องกันอัคคีภัยภายนอกอาคารต่างๆ ประกอบด้วยระบบ ท่อน้ำดับเพลิง หัวดับเพลิง (hydrant) ชุดเครื่องสูบน้ำดับเพลิงและแหล่ง น้ำสำหรับดับเพลิง - จัดให้มีแผนการตรวจสอบอุปกรณ์ป้องกันอัคคีภัยต่างๆ	- ภายในพื้นที่โครงการ	- โครงการมีอุปกรณ์ป้องกันอัคคีภัยภายในอาคารต่างๆ ได้แก่ เครื่องดับเพลิงแบบมือถือชนิดผงเคมี และ คาร์บอนไดออกไซด์ - โครงการมีอุปกรณ์ป้องกันอัคคีภัยภายนอกอาคารต่างๆ ประกอบด้วย ระบบท่อน้ำดับเพลิง หัวดับเพลิง (hydrant) ชุดเครื่องสูบน้ำดับเพลิงและแหล่งน้ำสำหรับดับเพลิง - โครงการดำเนินการตรวจสอบอุปกรณ์ป้องกันอัคคีภัยตาม ระยะเวลาที่กำหนด	-	- รูปที่ 40 อุปกรณ์ ป้องกันอัคคีภัย ภายในอาคาร - รูปที่ 41 อุปกรณ์ ป้องกันอัคคีภัย ภายนอกอาคาร - ภาคผนวก 25ข

ตารางที่ 2.2-1 (ต่อ) ผลการปฏิบัติตามมาตรการป้องกัน และแก้ไขผลกระทบสิ่งแวดล้อม โครงการโรงงานผลิตชิ้นส่วนอลูมิเนียมฉีดขึ้นรูป (ครั้งที่ 1)
บริษัท ชิน-เอ ไฮ เทค จำกัด (สาขาสุรนารี) ระหว่างเดือนมกราคม-มิถุนายน 2567

มาตรการป้องกันและแก้ไขผลกระทบสิ่งแวดล้อม	สถานที่ดำเนินการ	รายละเอียดการปฏิบัติตามมาตรการ และประสิทธิภาพของการดำเนินงาน	ปัญหา อุปสรรค ที่ไม่สามารถปฏิบัติ ตามมาตรการและ แนวทางแก้ไข	หลักฐานและ เอกสารประกอบ
9.5 พนักงาน sub contact - การพิจารณาคัดเลือกบริษัทรับเหมาในการจัดการพนักงาน sub contact ต้องดำเนินการดังนี้ * ต้องพิจารณารายละเอียดด้านการจัดการความปลอดภัยในสัญญาว่าจ้างให้ครอบคลุมถึงการคุ้มครองความปลอดภัยและสุขภาพอนามัยของพนักงานที่ปฏิบัติงานภายในโครงการ * บริษัทรับเหมาต้องปฏิบัติให้เป็นไปตามกฎหมายที่เกี่ยวข้องกับความปลอดภัย อาชีวอนามัยและสิ่งแวดล้อมในการทำงาน เช่น พระราชบัญญัติคุ้มครองแรงงาน พ.ศ. 2541 หมวด 8 ความปลอดภัยในการทำงาน และมาตรการอื่นๆ ที่เกี่ยวข้อง และประกาศอื่นๆ ของกระทรวงแรงงาน	- ภายในพื้นที่โครงการ	- โครงการจัดให้มีการพิจารณาคัดเลือกบริษัทรับเหมาโดยยึดหลักเกณฑ์เป็นไปตามกฎหมายที่เกี่ยวข้องกับความปลอดภัย อาชีวอนามัยและสิ่งแวดล้อมในการทำงาน	-	- ภาคผนวก 26ข
10. สุนทรียภาพ - จัดให้มีพื้นที่สีเขียวไม่น้อยกว่าร้อยละ 5.94 ของพื้นที่โครงการ หรือประมาณ 1.90 ไร่	- ภายในพื้นที่โครงการ	- โครงการมีพื้นที่สีเขียวประมาณ 1.90 ไร่ หรือคิดเป็นร้อยละ 5.94 ของพื้นที่โครงการทั้งหมด	-	- รูปที่ 42 พื้นที่สีเขียวและแนวกันชนรอบโครงการ
- จัดให้มีแนวกันชนโดยปลูกต้นไม้ 3 แถวสลับฟันปลา โดยรอบพื้นที่โครงการบริเวณริมรั้วด้านที่อยู่ริมเขตโครงการ โดยปลูกไม้ยืน และแทรกด้วยไม้พุ่ม ทั้งนี้ หากพบว่าไม้ต้นไม้ตายให้ทำการปลูกทดแทนภายใน 1 เดือน	- ภายในพื้นที่โครงการ	- โครงการจัดทำแนวกันชน โดยปลูกไม้ยืนต้นบริเวณริมรั้วรอบพื้นที่โครงการ หากพบว่าต้นไม้ตายทางโครงการจะทำการปลูกทดแทนทันที	-	- รูปที่ 42 พื้นที่สีเขียวและแนวกันชนรอบโครงการ

ตารางที่ 2.2-1 (ต่อ) ผลการปฏิบัติตามมาตรการป้องกัน และแก้ไขผลกระทบสิ่งแวดล้อม โครงการโรงงานผลิตชิ้นส่วนอลูมิเนียมฉีดขึ้นรูป (ครั้งที่ 1)
บริษัท ชิน-เอ ไฮ เทค จำกัด (สาขาสุรนารี) ระหว่างเดือนมกราคม-มิถุนายน 2567

มาตรการป้องกันและแก้ไขผลกระทบสิ่งแวดล้อม	สถานที่ดำเนินการ	รายละเอียดการปฏิบัติตามมาตรการ และประสิทธิภาพของการดำเนินงาน	ปัญหา อุปสรรค ที่ไม่สามารถปฏิบัติ ตามมาตรการและ แนวทางแก้ไข	หลักฐานและ เอกสารประกอบ
11. สุขภาพ - จัดให้มีการตรวจสุขภาพพนักงานก่อนเข้าทำงานและตรวจสุขภาพประจำปี โดยการตรวจสุขภาพพนักงานตามปัจจัยความเสี่ยงให้ดำเนินการโดยแพทย์อาชีวเวชศาสตร์	- พื้นที่โครงการ	- โครงการกำหนดให้พนักงานใหม่ต้องดำเนินการตรวจสุขภาพก่อนเข้าทำงานทุกคน และดำเนินการตรวจสุขภาพพนักงานประจำปี โดยปี 2567 กำหนดแผนไว้ช่วงปลายปี ซึ่งจะนำเสนอในรายงานฉบับถัดไป ทั้งนี้ โครงการได้ดำเนินการตรวจสุขภาพพนักงาน โดยแพทย์อาชีวเวชศาสตร์ ครึ่งล่าสุดเมื่อวันที่ 10 พฤศจิกายน 2567	-	- ภาคผนวก 21ข
- บันทึกสถิติอุบัติเหตุที่เกิดขึ้น ลักษณะของอุบัติเหตุ บริเวณที่เกิดอุบัติเหตุ ความรุนแรงของอุบัติเหตุ สาเหตุและการแก้ไขทุกครั้ง	- ภายในพื้นที่โครงการ	- ในช่วงเดือนมกราคม-มิถุนายน 2567 พบว่า โครงการมีอุบัติเหตุเกิดขึ้นจำนวน 10 ครั้ง ซึ่งโครงการได้กำหนดแนวทางป้องกันและดำเนินการตรวจสอบสาเหตุ พร้อมทั้งจัดทำบันทึกสถิติอุบัติเหตุไว้เรียบร้อยแล้ว	-	- ภาคผนวก 27ข
- จัดให้มีอุปกรณ์ปฐมพยาบาลเบื้องต้นสำรองไว้ในพื้นที่โครงการตลอดเวลา รวมทั้งจัดเตรียมรถฉุกเฉินไว้ประจำพื้นที่อีก 1 คัน เพื่อใช้ในการเคลื่อนย้ายผู้ประสบเหตุหรือบาดเจ็บส่งโรงพยาบาล	- ภายในพื้นที่โครงการ	- โครงการจัดให้มีอุปกรณ์ปฐมพยาบาลเบื้องต้นสำรองไว้ในพื้นที่โครงการตลอดเวลา รวมทั้งจัดเตรียมรถฉุกเฉินไว้ประจำพื้นที่อีก 1 คัน เพื่อใช้ในการเคลื่อนย้ายผู้ประสบเหตุหรือบาดเจ็บส่งโรงพยาบาล	-	- รูปที่ 43 อุปกรณ์ปฐมพยาบาลเบื้องต้น - รูปที่ 44 รถฉุกเฉิน
- สนับสนุนและสร้างโครงการชุมชน ที่เน้นเสริมสร้างสุขภาพกิจกรรมนันทนาการเพื่อคนในชุมชน	- ภายในพื้นที่โครงการ	- โครงการสนับสนุนและสร้างโครงการชุมชนที่เน้นเสริมสร้างสุขภาพกิจกรรมนันทนาการเพื่อคนในชุมชน	-	- ภาคผนวก 11ข
- สนับสนุนเสริมสร้างธุรกิจชุมชนที่สามารถพึ่งพิงกับภาคอุตสาหกรรมได้สร้างงานสนับสนุน ขยายโอกาสทางการศึกษา เช่น การให้ทุนการศึกษา เป็นต้น	- ภายในพื้นที่โครงการ	- โครงการมีการสนับสนุนการขยายโอกาสทางการศึกษา เช่น การมอบทุนการศึกษาแก่นักเรียน/นักศึกษา	-	- ภาคผนวก 11ข

รูปประกอบการปฏิบัติตามมาตรการป้องกันและแก้ไขผลกระทบสิ่งแวดล้อม รายละเอียดดังนี้



รูปที่ 1 ระบบดักฝุ่นแบบถุงกรองฝุ่น
(Bag house Stack)



รูปที่ 2 ติดตั้งเครื่องจักรและอุปกรณ์ภายในอาคาร



รูปที่ 3 ป้ายเขตพื้นที่ที่มีเสียงดัง



รูปที่ 4 อุปกรณ์ป้องกันอันตรายส่วนบุคคล (PPE)

รูปประกอบการปฏิบัติตามมาตรการป้องกันและแก้ไขผลกระทบสิ่งแวดล้อม รายละเอียดดังนี้ (ต่อ)

	
<p>รูปที่ 5 ต้นไม้ริมรั้วโครงการ</p>	<p>รูปที่ 6 การตรวจวัดระดับเสียงริมรั้วโครงการ</p>
	
<p>รูปที่ 7 ระบบบำบัดน้ำเสียทางเคมี</p>	<p>รูปที่ 8 ระบบบำบัดน้ำเสียทางชีวภาพแบบตะกอนเร่ง</p>
	
<p>รูปที่ 9 ป่อพักน้ำทิ้งของโครงการ</p>	<p>รูปที่ 10 ถังบำบัดน้ำเสียสำเร็จรูป</p>

รูปประกอบการปฏิบัติตามมาตรการป้องกันและแก้ไขผลกระทบสิ่งแวดล้อม รายละเอียดดังนี้ (ต่อ)

	
รูปที่ 11 บ่อพักน้ำทิ้งฉุกเฉินของโครงการ	
	
รูปที่ 12 การทำความสะอาดถังบำบัดน้ำเสียสำเร็จรูป	
	
รูปที่ 13 ถังดักไขมัน	รูปที่ 14 การนำน้ำระบบอาร์โอ ไปรดน้ำต้นไม้
	
รูปที่ 15 ป้ายจำกัดความเร็วภายในโครงการ	

รูปประกอบการปฏิบัติตามมาตรการป้องกันและแก้ไขผลกระทบสิ่งแวดล้อม รายละเอียดดังนี้ (ต่อ)

	
รูปที่ 16 เจ้าหน้าที่รักษาความปลอดภัยและวิทยุสื่อสาร	
	
รูปที่ 17 รางระบายน้ำฝน	รูปที่ 18 บ่อหน่วงน้ำฝน
	
รูปที่ 19 ขุดลอกตะกอนรางระบายน้ำฝน	

รูปประกอบการปฏิบัติตามมาตรการป้องกันและแก้ไขผลกระทบสิ่งแวดล้อม รายละเอียดดังนี้ (ต่อ)



รูปที่ 20 ถังขยะแยกประเภท



รูปที่ 21 กิจกรรมการคัดแยกขยะ

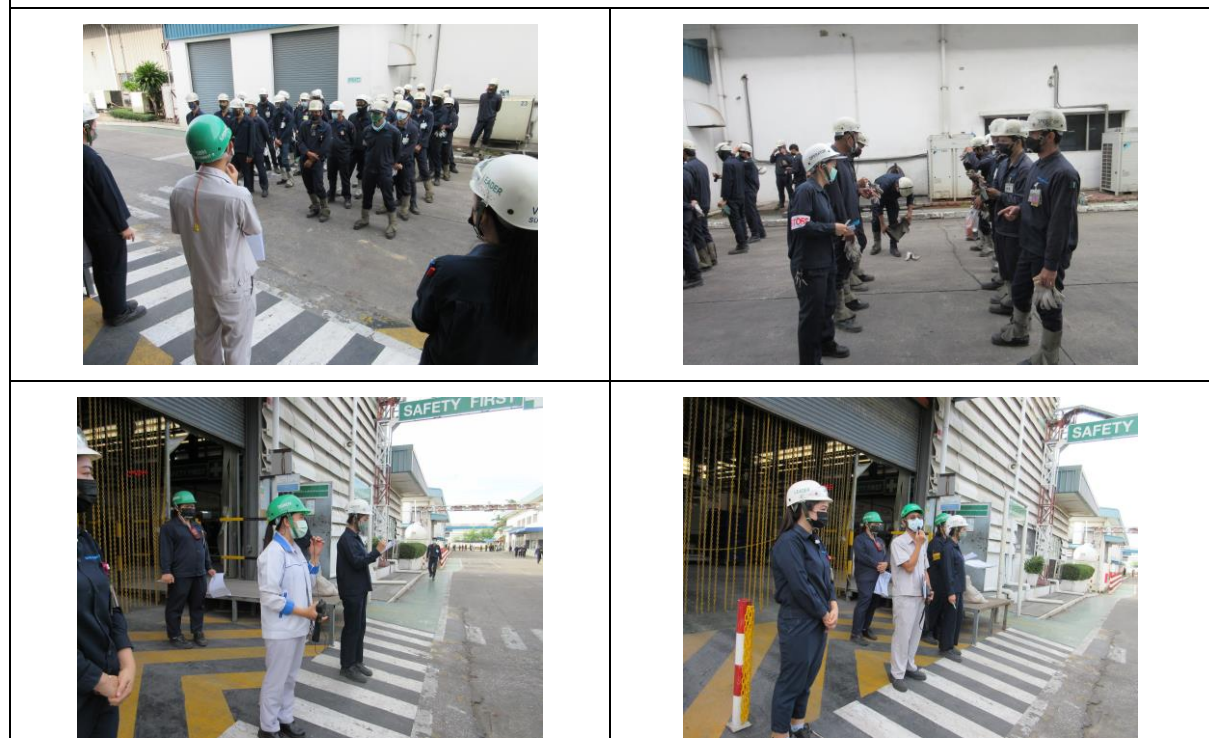


รูปที่ 22 พื้นที่เก็บของเสีย

รูปประกอบการปฏิบัติตามมาตรการป้องกันและแก้ไขผลกระทบสิ่งแวดล้อม รายละเอียดดังนี้ (ต่อ)



รูปที่ 23 การประชาสัมพันธ์โครงการ



รูปที่ 24 กิจกรรม Morning Talk

รูปประกอบการปฏิบัติตามมาตรการป้องกันและแก้ไขผลกระทบสิ่งแวดล้อม รายละเอียดดังนี้ (ต่อ)



รูปที่ 24 (ต่อ) กิจกรรม Morning Talk



สภาพพื้นที่ทำงาน (มีไฟส่องสว่างและอากาศถ่ายเท)



ห้องสุขา



พื้นที่พักผ่อนสำหรับพนักงาน

รูปที่ 25 ลักษณะพื้นที่ปฏิบัติงานที่เหมาะสม

รูปประกอบการปฏิบัติตามมาตรการป้องกันและแก้ไขผลกระทบสิ่งแวดล้อม รายละเอียดดังนี้ (ต่อ)



รูปที่ 26 การตรวจสอบความปลอดภัยประจำวัน



รูปที่ 27 ป้ายเตือนบริเวณที่เสี่ยงอันตราย

รูปที่ 28 ฝักบัวและอ่างล้างตา



รูปที่ 29 การอุ่นอุปกรณ์และเศษอลูมิเนียม



รูปที่ 30 พื้นที่จัดเก็บกากอลูมิเนียม



รูปที่ 31 การทำความสะอาดพื้นที่ปฏิบัติงาน



รูปที่ 32 ระบบระบายอากาศในพื้นที่ทำงาน

รูปประกอบการปฏิบัติตามมาตรการป้องกันและแก้ไขผลกระทบสิ่งแวดล้อม รายละเอียดดังนี้ (ต่อ)

	
<p>รูปที่ 33 ป้ายเตือนบริเวณแหล่งกำเนิดความร้อน</p>	<p>รูปที่ 34 พนักงานสวมใส่กระบังหน้า</p>
	
	
<p>รูปที่ 35 การสวมใส่อุปกรณ์ป้องกันอันตรายส่วนบุคคล (PPE)</p>	

รูปประกอบการปฏิบัติตามมาตรการป้องกันและแก้ไขผลกระทบสิ่งแวดล้อม รายละเอียดดังนี้ (ต่อ)

	
<p>รูปที่ 36 การต่อสายดินอุปกรณ์ไฟฟ้า</p>	<p>รูปที่ 37 ป้ายเตือนอันตรายจากไฟฟ้า</p>
	
<p>รูปที่ 38 พื้นที่วางสารเคมี</p>	<p>รูปที่ 39 หัวหน้าควบคุมงาน</p>
	
<p>รูปที่ 40 อุปกรณ์ป้องกันอัคคีภัยภายในอาคาร</p>	

รูปประกอบการปฏิบัติตามมาตรการป้องกันและแก้ไขผลกระทบสิ่งแวดล้อม รายละเอียดดังนี้ (ต่อ)



รูปที่ 41 อุปกรณ์ป้องกันอัคคีภัยภายนอกอาคาร

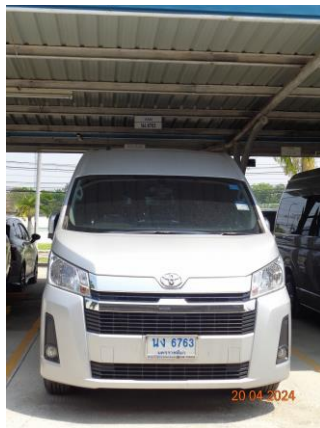


รูปที่ 42 พื้นที่สีเขียวและแนวกันชนรอบโครงการ

รูปประกอบการปฏิบัติตามมาตรการป้องกันและแก้ไขผลกระทบสิ่งแวดล้อม รายละเอียดดังนี้ (ต่อ)



รูปที่ 43 อุปกรณ์ปฐมพยาบาลเบื้องต้น



รูปที่ 44 รถฉุกเฉิน